

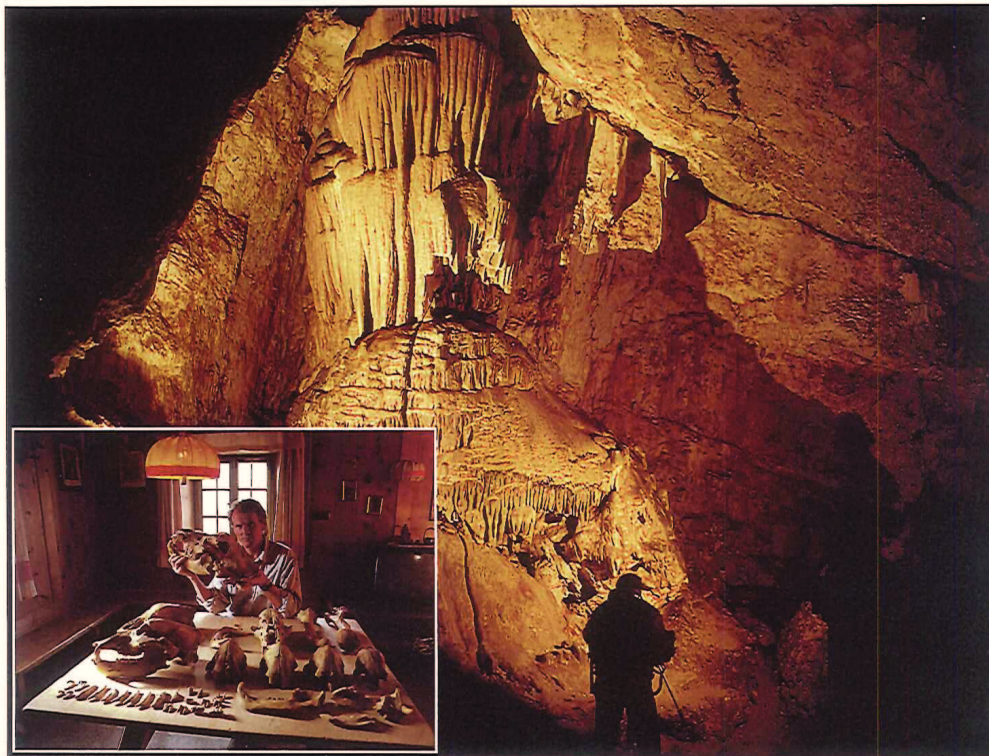
# Calënder 2001

*momënc' tla storia de  
nosta valada*



**Cassa Raiffeisen Val Badia**

[www.cassaraiffeisenvalbadia.it](http://www.cassaraiffeisenvalbadia.it)



## LES LAÛRS DE CONTURINES

Ai 23 de setëmber dl 1987 rovâ Willy Costamoling da Corvara tl ander de Conturines y insciö inçe pro n gran müdl de osc dla laûrs di andri, na sort bele dadî morta fora.

La noela dla scoverta é gnüda tuta sö dai massmedia y dal monn scientific scioche na gran sensaziun, ciotiche an n'â mai ciãmò ciãfè fostüs de laûrs a 2800 m d'altëza. Sce les laûrs podô laôta survivre te n teritore al dëdaincö tan dejolè, ôl dî che la contrada ciarâ te chël tëmپ ciãmò fora döt atramënter. D'isté rodâ chisc tiërs a se chirî val' da mangé, y d'invern se ritirâi tl ander, olache la temperatöra ne rovâ gnanca tratan la ria sajun sot a 0 degrês, y tomâ te n sonn da d'invern.

Tl ander de Conturines éi porater inçe da ciãfè de beles formaziuns de toghe, che à inçe descedè n gran interès.

# Jenà

2001

LÖN	<b>1</b>	Nanü: S. Maria uma de Chël Bei Dî	☞
MERT	<b>2</b>	S. Basile	☞ ☞
MERC	<b>3</b>	S. Genofefa	☞
JÖB	<b>4</b>	S. Hermes	☞
VËN	<b>5</b>	S. Amelia	☞
SAB	<b>6</b>	Casper, Marciun, Baldessè	☞
DOM	<b>7</b>	S. Valentin	☞ ☞
LÖN	<b>8</b>	S. Severin	☞ ☞
MERT	<b>9</b>	S. Julian	☞ ☞ ☞
MERC	<b>10</b>	S. Gregore X	☞ ☞
JÖB	<b>11</b>	S. Paolin d'Acuileia	☞ ☞
VËN	<b>12</b>	S. Hilda	☞ ☞
SAB	<b>13</b>	S. Ilare	☞ ☞
DOM	<b>14</b>	S. Felize da Nola	☞ ☞
LÖN	<b>15</b>	S. Romede	☞ ☞
MERT	<b>16</b>	S. Marzelin	☞ ☞ ☞
MERC	<b>17</b>	S. Antone dai Tiers	☞ ☞
JÖB	<b>18</b>	S. Prisca	☞ ☞
VËN	<b>19</b>	S. Mario	☞ ☞
SAB	<b>20</b>	S. Bostian	☞ ☞
DOM	<b>21</b>	S. Agnes	☞ ☞
LÖN	<b>22</b>	S. Vínzënz	☞ ☞
MERT	<b>23</b>	S. Emerenziana	☞ ☞
MERC	<b>24</b>	S. Francësch de Sales	☞ ☞ ☞
JÖB	<b>25</b>	S. Wolfram	☞ ☞
VËN	<b>26</b>	SS. Timoteo y Tito	☞ ☞
SAB	<b>27</b>	S. Angela Merici	☞ ☞
DOM	<b>28</b>	S. Tomësc d'Acuin	☞ ☞
LÖN	<b>29</b>	Beât Ojöp Frëinademetz	☞ ☞
MERT	<b>30</b>	S. Martina	☞ ☞
MERC	<b>31</b>	S. Jan Bosco	☞ ☞ ☞

BZ Souvelta Welta

# Forà

## 2001

JÖB	<b>1</b>	S. Brighita	☾
VËN	<b>2</b>	S. Maria dles Ciandères	☾
SAB	<b>3</b>	S. Blaje	☾
DOM	<b>4</b>	S. Veronica	☾
LÖN	<b>5</b>	SS. Ingenuin y Albuin	☾
MERT	<b>6</b>	S. Dorotea	☾
MERC	<b>7</b>	S. Richard	☾
JÖB	<b>8</b>	S. Iarone	☾
VËN	<b>9</b>	S. Apollonia	☾
SAB	<b>10</b>	S. Scolastica	☾
DOM	<b>11</b>	S. Maria da Lourdes	☾
LÖN	<b>12</b>	S. Gregöre II	☾
MERT	<b>13</b>	S. Adolf	☾
MERC	<b>14</b>	S. Valentin da Terni	☾
JÖB	<b>15</b>	S. Siegfrid	☾
VËN	<b>16</b>	S. Iuliana	☾
SAB	<b>17</b>	I 7 Fondadus di Servìc	☾
DOM	<b>18</b>	S. Sciemun	☾
LÖN	<b>19</b>	S. Irmgard	☾
MERT	<b>20</b>	S. Eleutere	☾
MERC	<b>21</b>	Pire Damiani	☾
JÖB	<b>22</b>	S. Margherita da Cortona	☾
VËN	<b>23</b>	S. Policarp <i>930 Vich</i>	☾
SAB	<b>24</b>	S. Ida	☾
DOM	<b>25</b>	S. Valburga	☾
LÖN	<b>26</b>	S. Metilda	☾
MERT	<b>27</b>	S. Gabriel	☾
MERC	<b>28</b>	Capiun	☾



### FOSTÜS DLA PORSONA TL'ETÉ DL BROM

L'insediament de Sotciastel é un di püç tl raiun dolomitich y çina sëgn le sù tla Val Badia, olache al é gnü ciafè reperc dl eté dl Brom (1700-850 dan G. Cr.). Les massaries y i ogec ciafà testimonièia che la porsona viô y laorâ chilò tartan döt l'ann. Danter le material archeologich gnü a lôm él da nominé: resc de patüc de ceramica, pëisc da torà, ogec enigmatic, formes da corè massaries, ogec funzionai y da decoraziun d'os y de brom, massaries da laür. Le material de escavaziun desmostra inçe che i abitané dl insediament de Sotciastel â na certa ativité tl agricoltoira (de plü sorts de blâ) y tl zidlamënt de bestiam (bîsces, çioures, porci y armënc).



LA COLONISAZIUN INTENSIVA (950-1250)

Tl 1027 ti à l'imperadù Konrad II. scinché al vësko da Porsenù les contees dl Isarch y dl Inn. Cun chësc documënt gnòle metù sò le Prinzipat de Porsenù che tolò incè ite la pert vest dla Val Badia. Por defëne sù raiuns, à le vësko lascè fà sò ciastì sò confins, danter chisc incè le Ciastel de Tor. I teritors dal'atra pert dla valada è sotmetùs al convënt dles monies beneditines de Ciastel Badia, da chël che la Val Badia à ciafè so inom. Dò che i vëscui y i convënc è gnüs patruns de de gragn raiuns, ài döt l'interès da implantè "lüsç" nüs dlunch olache al è meso, por ciafè dai paur s patüç da mangé y trà ite cutes. Danter le 950 - 1250 àn porchël realisé tl Tirol la colonisaziun intensiva (Landesausbau), chël ó dì che an ciarà de sfruté vigni tòch de grunt che se lascià coltivé. Deache ti plü bi posc èl bele les viles, gnòl ségn adorè le sistem de lüch singul. Inultima àn incè fat sò lüsç a de gran altèzes, olache al è de bunes pastöres por i tiers y an abinà adòm fëgn assà por ojure i tiers tratan l'invern. Ara se trata di mesc de ciajara, che se cruzià mà dl zidlamënt de armënc ("armentares") o de bîsces ("fodares").

# Merz

## 2001

JÖB	<b>1</b>	S. Albin	✶
VËN	<b>2</b>	S. Carl	✶
SAB	<b>3</b>	S. Cunigunda	✶ ✶
DOM	<b>4</b>	S. Lucio (1. Domënia de Carsëma)	✶ ✶
LÖN	<b>5</b>	S. Oliva	✶ ✶
MERT	<b>6</b>	S. Fridolin	✶ ✶
MERC	<b>7</b>	SS. Perpetua y Felizita	✶ ✶
JÖB	<b>8</b>	Jan de Dì	✶ ✶
VËN	<b>9</b>	S. Franzisca da Roma	✶ ✶
SAB	<b>10</b>	S. Emilian	✶ ✶
DOM	<b>11</b>	S. Teresina Redi (2. Domënia de Carsëma)	✶ ✶
LÖN	<b>12</b>	S. Max	✶ ✶
MERT	<b>13</b>	S. Rosina	✶ ✶
MERC	<b>14</b>	S. Metilda <i>despusch 16<sup>15</sup></i>	✶ ✶
JÖB	<b>15</b>	S. Clemens M. H.	✶ ✶
VËN	<b>16</b>	S. Heribert <i>present. Gschlueg 1700</i>	✶ ✶
SAB	<b>17</b>	S. Patrizze	✶ ✶
DOM	<b>18</b>	S. Eduard (3. Domënia de Carsëma)	✶ ✶
LÖN	<b>19</b>	S. Ojöp	✶ ✶
MERT	<b>20</b>	S. Irmgard Emparedëssa <i>erico 10</i>	✶ ✶
MERC	<b>21</b>	S. Christian da Köln <i>erico 10</i>	✶ ✶
JÖB	<b>22</b>	S. Lea <i>complet 11<sup>10</sup></i>	✶ ✶
VËN	<b>23</b>	S. Turibe	✶ ✶
SAB	<b>24</b>	S. Caterina	✶ ✶
DOM	<b>25</b>	S. Maria de Merz (4. Domënia de Carsëma)	✶ ✶
LÖN	<b>26</b>	S. Liudger	✶ ✶
MERT	<b>27</b>	SS. Haimo y Beät Forwin	✶ ✶
MERC	<b>28</b>	S. Guntram <i>Merz</i>	✶ ✶
JÖB	<b>29</b>	S. Helmut	✶ ✶
VËN	<b>30</b>	S. Gherin	✶ ✶
SAB	<b>31</b>	S. Cornelia	✶ ✶



## I CIÀSTI Y LES CIASES NOBLES

An ne sa nia avisa da di canche i pröms ciasti é gnüs fac sö tla Val Badia. Por éiche reverda la strotöra architetonica se lascia i plü vedli datè zeruch al 1100-1200. Ara se tratà dantadöt de sèntes di aministradus dl vëscyo y di convënc, inlaöta patruns dla valada. Tl 1600 à i ciasti albü n ultim momënt de splendor. Dedò ài tres plü y plü pordü sia importanza, éina che ai é gnüs lascià da na pert. Ala fin ési feter düc jüs en rovina, éidiche ai é por na gran pert rovà tles mans de porsones che n'â nia plü le möt dai mantignì y dortoré sö. Fòra de chisc maius ciasti êl incé éiamò de pici ciasti privaç, residënzes fortificades de nobli y éivaliers.

# Aurì

## 2001

DOM	<b>1</b>	S. Hugo (5. Domènia de Carsèma)	☾ ☼
LÖN	<b>2</b>	S. Francësch	☼
MERT	<b>3</b>	S. Richard	☼
MERC	<b>4</b>	S. Isidoro	☼
JÖB	<b>5</b>	S. Creszènzia	☼
VËN	<b>6</b>	S. Pire	☼
SAB	<b>7</b>	Jan de la Salle	☼
DOM	<b>8</b>	S. Walter (Domènia dl Ori)	☼ ☼
LÖN	<b>9</b>	Maria Cleofe	☼
MERT	<b>10</b>	S. Engelbert	☼
MERC	<b>11</b>	S. Stanislao <i>pres. Gram.</i>	☼
JÖB	<b>12</b>	S. Zenone	☼
VËN	<b>13</b>	Vëndres Sanc	☼
SAB	<b>14</b>	Sabeda Santa	☼
DOM	<b>15</b>	Pasca	☼ ☼
LÖN	<b>16</b>	Lönesc de Pasca	☼
MERT	<b>17</b>	S. Anicet	☼
MERC	<b>18</b>	S. Apolöne	☼
JÖB	<b>19</b>	S. Ermogene	☼
VËN	<b>20</b>	S. Flavio	☼
SAB	<b>21</b>	S. Anselm	☼
DOM	<b>22</b>	S. Helmut	☼
LÖN	<b>23</b>	S. Adalbert	☼ ☼
MERT	<b>24</b>	S. Fidelis	☼
MERC	<b>25</b>	S. Merch Evangelist	☼
JÖB	<b>26</b>	S. Maria dal Bun Consèi	☼
VËN	<b>27</b>	S. Pire Canise	☼
SAB	<b>28</b>	S. Pire Chanel	☼
DOM	<b>29</b>	S. Caterina da Siena	☼
LÖN	<b>30</b>	S. Pio V	☼ ☼



## LA CRISTIANISAZIUN Y LES PRÖMES DLIJES

Al vëgn aratè che la cristianisaziun dles valades ladines ais metü man tratan la dominaziun romana (dal 15 do G. Cr. inant). I pröms miscionars gnò da Acuileia (Friul). Incé le vescovat de Jeunn, nasciü tì cuint secul, è tì mëteman dependënt da Acuileia. An mina che la Val Badia sides gnüda cristianisada da Jeunn infora. Sciöche la dlijia de Jeunn é nasciüda sön n tëmpl pagan, insciö é bunamënter incé les prömes capeles tla Val Badia gnüdes costruides sön posc de cult da denant. Les dlijies dles "plis" vëgn conscidrades les plü vedles. Tla Val Badia cialfunse la dlijia uma a La Pli de Mareo (nominada te n document dl ann 1214). D'atres dlijies èl bele a San Martin tì 1260, a Al Plan tì 1293, a Badia tì 1296, a Corvara y Rina tì 1347, a Lungiarü tì 1371. Bunamënter èl bele incé na dlijia a La Val, mo ara vëgn impormò nominada tì 1382.

# Mà

2001

MERT	<b>1</b>	S. Ojöp Laurant	☩
MERC	<b>2</b>	S. Atanése	☩
JÖB	<b>3</b>	SS. Filip y Iaco	☩
VËN	<b>4</b>	S. Florian	☩
SAB	<b>5</b>	S. Godehard	☩
DOM	<b>6</b>	S. Antonia	☩
LÖN	<b>7</b>	S. Helga	☩ ☩
MERT	<b>8</b>	S. Iduberga	☩
MERC	<b>9</b>	S. Beät	☩
JÖB	<b>10</b>	S. Gordian	☩
VËN	<b>11</b>	S. Gangolf	☩
SAB	<b>12</b>	S. Pancraz	☩
DOM	<b>13</b>	S. Imelda	☩
LÖN	<b>14</b>	S. Matì	☩
MERT	<b>15</b>	S. Torquato	☩ ☩
MERC	<b>16</b>	S. Jan de Nèpomuch <i>Vercelli</i>	☩
JÖB	<b>17</b>	S. Pascal Baylon <i>Bolsen</i>	☩
VËN	<b>18</b>	S. Jan I	☩
SAB	<b>19</b>	S. Zelestin V	☩
DOM	<b>20</b>	S. Bernhard	☩
LÖN	<b>21</b>	S. Hermann	☩
MERT	<b>22</b>	S. Rita	☩
MERC	<b>23</b>	S. Jan Dejidere	☩ ☩
JÖB	<b>24</b>	S. Maria dal Aiüt	☩
VËN	<b>25</b>	S. Urban	☩
SAB	<b>26</b>	S. Filip Neri	☩
DOM	<b>27</b>	S. Gustin	☩
LÖN	<b>28</b>	S. Milio	☩
MERT	<b>29</b>	S. Massimin	☩ ☩
MERC	<b>30</b>	S. Ferdinand	☩
JÖB	<b>31</b>	S. Petronila	☩



## LES SCORES

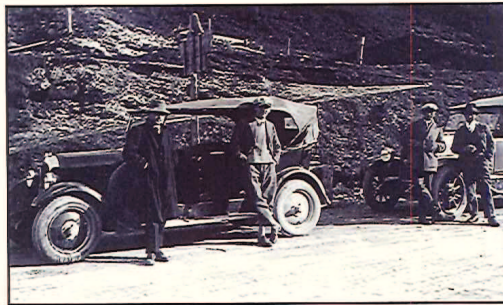
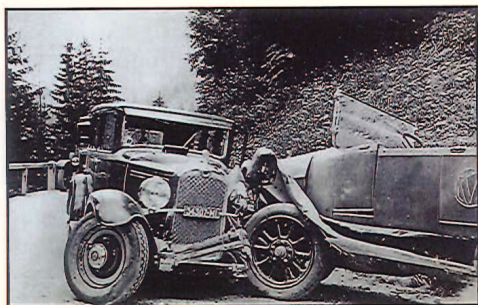
Tl 1774 à l'imperadëssa Maria Teresia d'Austria decretè por düc i mituns dai 6 ai 12 agn na scora d'oblianza. Impröma èl i proi che insegnà i mituns y les classes de scora è metüdes jö tles colonies. Impormò ti ultimi agn dl Otcënt y ti pröms agn dl 1900 èl spo ti paüsc dla valada man man gnü fat sö fabricacé aposta por les scores.

Da recordè tla storia dla scora de nosta valada é le strit danter i promoturs dl insegnamënt tl lingaz talian da öna na pert y chi che sostegnì l'insegnamënt por todësch dal'atra pert (Enneberger Schulstreit) tla secunda pert dl 1800. Por la chestiun ân ala fin ciafè n compromis che jô bun por trames les pertes. Te süa storia à spo la scora ladina dagnora sintü - can plü, can manco - i influisc di rejims al podëi. Insciö à sides le fascism co incè le sozialism nazional lascè tla scora ladina na mercia sterscia y tlera. Cina incö s'è la scora ladina svilupé inant bun y ara é al'altëza da afrontè i bojëgns y les ghiranzes nezesciars por inserì i scolars tles realtës desvalies.

# Jügn

## 2001

VÈN	<b>1</b>	S. Iustin	☞
SAB	<b>2</b>	S. Armin	☞
DOM	<b>3</b>	Pasca de Má	☞
LÒN	<b>4</b>	Lönesc de Pasca de Má	☞
MERT	<b>5</b>	S. Bonifaze	☞
MERC	<b>6</b>	S. Norbert	☞
JÒB	<b>7</b>	S. Sabiniano	☞
VÈN	<b>8</b>	S. Medardo	☞
SAB	<b>9</b>	S. Felizian	☞
DOM	<b>10</b>	Beät Heinrich da Balsan	☞
LÒN	<b>11</b>	S. Barnaba	☞
MERT	<b>12</b>	S. Liun III	☞
MERC	<b>13</b>	S. Antone da Padua	☞
JÒB	<b>14</b>	S. Hartwig	☞
VÈN	<b>15</b>	S. Vi	☞
SAB	<b>16</b>	S. Beno	☞
DOM	<b>17</b>	Les Antlès	☞
LÒN	<b>18</b>	SS. Merch y Marzelin	☞
MERT	<b>19</b>	S. Romuald	☞
MERC	<b>20</b>	S. Florënzia	☞
JÒB	<b>21</b>	S. Luigi	☞
VÈN	<b>22</b>	S. Paulin	☞
SAB	<b>23</b>	S. Edeltraud	☞
DOM	<b>24</b>	S. Jan Batista	☞
LÒN	<b>25</b>	S. Eleonora	☞
MERT	<b>26</b>	SS. Jan y Paul	☞
MERC	<b>27</b>	S. Ema	☞
JÒB	<b>28</b>	S. Ireneo	☞
VÈN	<b>29</b>	SS. Pire y Paul	☞
SAB	<b>30</b>	S. Oto	☞



## VIABILITÉ Y COMUNICAZIUN

Čina tla secunda pert dl 19. secul â la Val Badia mâ püch contat cun le monn foradecà. Chësc é danterater da reportè zoruch a süa posiziun geografica valgamia isolada, mo ince al fat che al manciâ na dêrta strada ite por la valada.

Denant che al gniss daorì ti agn dô le 1870 i pröms ofizi postai, gnò les püces lëtres y val poch portâ ite y fora por la val dai "trogheri", che ti condejô ala jënt cun sü cestuns y sü čiars vigni tant val alimënc, medejines y còsses nezesciars por la vita da vignidè. Impormò tl 1892 êl gnü daorì la strada nöia ite por la Val Badia y bele l'ann dô à metü man da funzioné n sorvisc regolar dla posta cun le trasport de porsones. Chësc ti ogâ dantadöt ai pröms turisc che â intratan descori les belëzes naturales de nosta val. Le iade cun la gücia dla posta dorâ laota da San Laorënz a Corvara dales 7 da doman čina les 4 domisdé. La gücia dla posta à gratonè čina tl 1922, canche al é spo jü en funziun le sorvisc cun le pröm auto dla posta dla sozieté Kostner-Videsott.

# Messè

2001

DOM	<b>1</b>	S. Dietrich	☾
LÖN	<b>2</b>	S. Martinian	☾
MERT	<b>3</b>	S. Tomësc	☾
MERC	<b>4</b>	S. Duri	☾
JÖB	<b>5</b>	S. Antone Maria Zacaria	☾ ☽
VËN	<b>6</b>	S. Maria Goretti	☾
SAB	<b>7</b>	S. Edelburga	☾
DOM	<b>8</b>	S. Elisabeta	☾
LÖN	<b>9</b>	S. Veronica Giuliani	☾
MERT	<b>10</b>	S. Erich	☾
MERC	<b>11</b>	S. Benedet	☾
JÖB	<b>12</b>	SS. Ermagora y Fortunat	☾
VËN	<b>13</b>	SS. Heinrich y Cunigunda	☾ ☽
SAB	<b>14</b>	S. Camil	☾
DOM	<b>15</b>	S. Bonaventura	☾
LÖN	<b>16</b>	S. Maria dal Carmel	☾
MERT	<b>17</b>	S. Alejo	☾ ☽ <i>Tropp</i>
MERC	<b>18</b>	S. Arnold	☾ ☽
JÖB	<b>19</b>	SS. Iüsta y Rufina	☾ ☽
VËN	<b>20</b>	S. Margarita d'Antiochia	☾ ☽ ☽
SAB	<b>21</b>	S. Laurënz da Brindisi	☾ ☽
DOM	<b>22</b>	S. Maria Madalena	☾ ☽
LÖN	<b>23</b>	S. Brighita dla Svezia	☾ ☽
MERT	<b>24</b>	S. Cristina	☾ ☽ <i>Tropp</i>
MERC	<b>25</b>	S. Iaco Apostul	☾ ☽ <i>Luigi Ki</i>
JÖB	<b>26</b>	SS. Iachin y Ana	☾ ☽
VËN	<b>27</b>	S. Lucan	☾ ☽ ☽
SAB	<b>28</b>	S. Inozënz	☾ ☽
DOM	<b>29</b>	S. Marta	☾ ☽
LÖN	<b>30</b>	S. Faustin	☾ ☽
MERT	<b>31</b>	S. Inaze da Loiola	☾ ☽



**Cassa Raiffeisen Val Badia**

www.cassaraiiffeisenvalbadia.it





## TRADIZIUNS Y USANZES

La vita di abitané de nosta valada é dagnora stada rica de tradiziun y usanzas, che ti dô fora por dôt l'ann n pü' de corù y saù ala vita di paurs da munt plëna de laür, fadia y fistidi. Les tradiziuns y usanzas, che é gnüdes tramanades da generaziun a generaziun, tacâ gonot adôm cun na festa religiosa, sciöch Santa Guania, Pasca, Santa Maria dal Ciüf, Gnissant, la segra de païsc o cun avenimënc n pü' particulars, sciöch le gnü da munt, le rovë da sié, sojorë, gramorë o forlë y incé les nozes. Deache chëstes ê les uniches ocajiuns por se deverti y s'la lascë jì buna, s'inconfortân bele dî danfora, s'arjgnâ ca cun ligrëza y canche ara ê tan inant savôn incé da se gode dër sot chisc püc momënc de alegria en compagnia.



# Aóst

2001

MERC	<b>1</b>	S. Alfonso Maria de Liguori	☾
JÖB	<b>2</b>	S. Eusebio	☾
VËN	<b>3</b>	S. Lidia	☾
SAB	<b>4</b>	S. Jan Maria Vianney	☾ ☽
DOM	<b>5</b>	S. Maria dala Nëi	☽
LÖN	<b>6</b>	Transfiguraziun dl Signur	☽
MERT	<b>7</b>	S. Sist II	☽
MERC	<b>8</b>	S. Domëne	☽
JÖB	<b>9</b>	S. Roman	☾
VËN	<b>10</b>	S. Laurënz	☾
SAB	<b>11</b>	S. Clara	☽
DOM	<b>12</b>	S. Ercolana	☽ ☾
LÖN	<b>13</b>	S. Ciascian	☽
MERT	<b>14</b>	S. Maximilian Kolbe	☽
MERC	<b>15</b>	S. Maria dal Ciüf	☽
JÖB	<b>16</b>	S. Alfred	☽
VËN	<b>17</b>	S. Iazint	☽
SAB	<b>18</b>	S. Elena	☽
DOM	<b>19</b>	S. Jan Eudes	☽ ☾
LÖN	<b>20</b>	S. Bernert	☽
MERT	<b>21</b>	S. Pio X	☽
MERC	<b>22</b>	S. Maria Regina	☽
JÖB	<b>23</b>	S. Rosa da Lima	☽
VËN	<b>24</b>	S. Berto	☽
SAB	<b>25</b>	S. Sënese	☽ ☾
DOM	<b>26</b>	S. Margareta da Faenza	☽
LÖN	<b>27</b>	S. Monica	☽
MERT	<b>28</b>	S. Gustin	☽
MERC	<b>29</b>	S. Sabina	☾
JÖB	<b>30</b>	S. Armando	☾
VËN	<b>31</b>	S. Raimund	☽



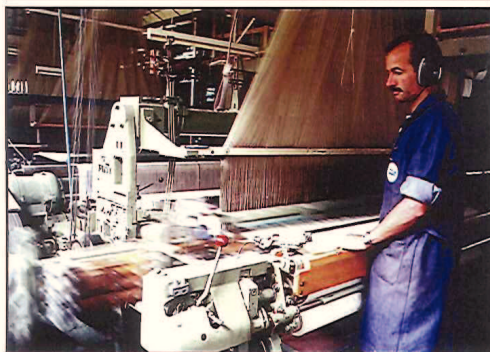
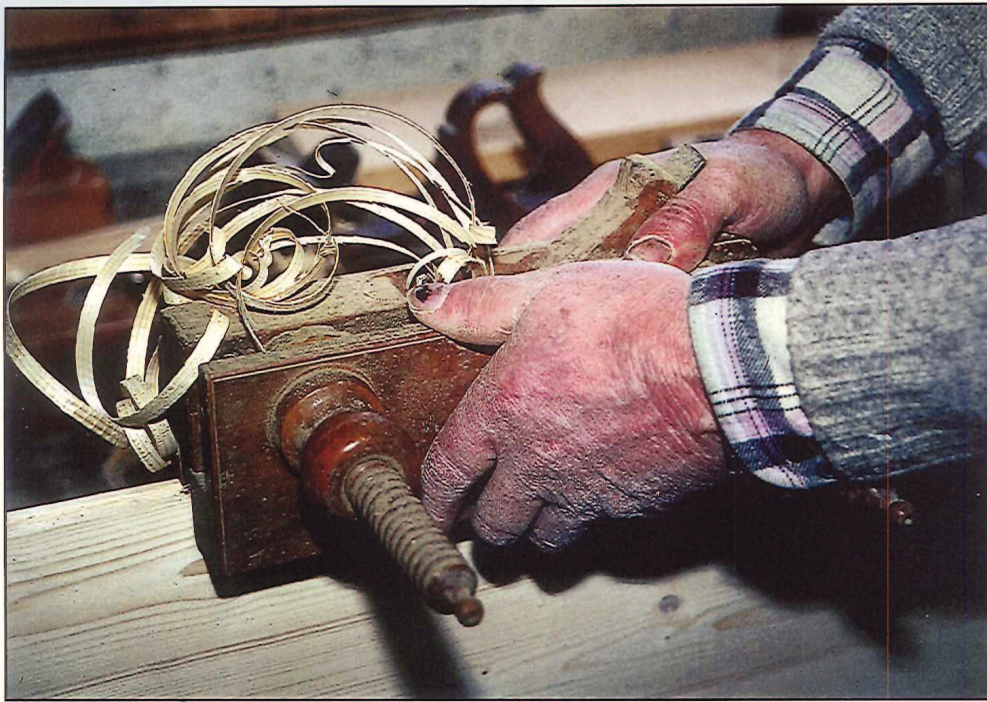
## "PAÏSC" DA MUNT

Tl parch natural Fanes-Senes-Braies é da ciafè na forma particulara de insediament che ne vëgn nia lère dant sön d'atres munts. Les munts de Fanes, Senes, Fodara Vedla y Fojedöra vëgn dantadöt sfrutades sciöche pastöres por i tiers y chësc en pert bele dal 15. secul inant, sciöche an pò odëi da documënc. Deache i paur de Mareo â ciafè le dërt da se fà sö instësc stales y üties d'abitaziun sön les munts de comun é gnü a se cherié chisc ensembles de fabricac tan particulars. Les stales y les üties ân fat sö ti posc manco ërc y plü da sorëdl, nia dalunc dal'ega y olache an ciafa lëgna, mo incé ti posc plü sigüsc da lovines, da roes y dal vënt. Les costruziuns é por la majera pert de pera. Tles üties d'abitaziun ciafun deplü locai: na ciasadafüch, na stüa y n local por laurè sö le lat.

# Setëmbër

## 2001

SAB	<b>1</b>	S. Verena	☾
DOM	<b>2</b>	S. Margarita da Leuven	☾
LÖN	<b>3</b>	S. Gregore L'Gran	☾
MERT	<b>4</b>	S. Rosalia	☾
MERC	<b>5</b>	S. Roswita	☾
JÖB	<b>6</b>	S. Magnus	☾
VËN	<b>7</b>	S. Regina	☾
SAB	<b>8</b>	Nadè de S. Maria	☾
DOM	<b>9</b>	S. Corbinian	☾
LÖN	<b>10</b>	S. Micurà da Tolent	☾
MERT	<b>11</b>	SS. Proteus y Iazint	☾
MERC	<b>12</b>	S. Inom de S. Maria	☾
JÖB	<b>13</b>	S. Notburga	☾
VËN	<b>14</b>	Esaltaziun dla S. Crusc	☾
SAB	<b>15</b>	S. Maria dai Set Dolurs	☾
DOM	<b>16</b>	S. Cornel	☾
LÖN	<b>17</b>	S. Robert Bellarmin	☾
MERT	<b>18</b>	S. Lambert	☾
MERC	<b>19</b>	S. Jenà	☾
JÖB	<b>20</b>	S. Eustachio	☾
VËN	<b>21</b>	S. Mateo Apostul	☾
SAB	<b>22</b>	S. Tomësc da Villanova	☾
DOM	<b>23</b>	S. Linus	☾
LÖN	<b>24</b>	SS. Rupert y Virgile	☾
MERT	<b>25</b>	S. Klaus de Flüe	☾
MERC	<b>26</b>	SS. Cosma y Damian	☾
JÖB	<b>27</b>	S. Vinzënz de Paul	☾
VËN	<b>28</b>	S. Wenzel	☾
SAB	<b>29</b>	SS. Michil, Gabriel y Rafael	☾
DOM	<b>30</b>	S. Iarone	☾



# October 2001

LÖN	<b>1</b>	S. Terejia	☾
MERT	<b>2</b>	SS. Agnui Proteturs	☀ ☾
MERC	<b>3</b>	S. Ewald	☾
JÖB	<b>4</b>	S. Francësch d'Assisi	☾
VËN	<b>5</b>	S. Meinhof	☾
SAB	<b>6</b>	S. Bruno	☾
DOM	<b>7</b>	S. Maria dal Rosare	☾
LÖN	<b>8</b>	S. Scimun	☾
MERT	<b>9</b>	S. Dionise	☾
MERC	<b>10</b>	S. Francësch Borgia	☾ ☾
JÖB	<b>11</b>	S. Guntmar	☾
VËN	<b>12</b>	S. Max	☾
SAB	<b>13</b>	S. Aurelia	☾
DOM	<b>14</b>	S. Calist I	☾
LÖN	<b>15</b>	S. Terejia d'Avila	☾
MERT	<b>16</b>	S. Margareta Maria Alacoque	☾ ☾
MERC	<b>17</b>	S. Inaze d'Antiochia	☾
JÖB	<b>18</b>	S. Lüca Evangelist	☾
VËN	<b>19</b>	S. Paul dia Crusc	☾
SAB	<b>20</b>	S. Wendelin	☾
DOM	<b>21</b>	S. Ursula	☾
LÖN	<b>22</b>	S. Salome	☾
MERT	<b>23</b>	S. Jan da Capestran	☾
MERC	<b>24</b>	S. Antone Maria Claret	☾ ☾
JÖB	<b>25</b>	S. Crispin	☾
VËN	<b>26</b>	S. Evarist	☾
SAB	<b>27</b>	S. Sabina	☾
DOM	<b>28</b>	SS. Sciomun y Iüda Tadèo	☾
LÖN	<b>29</b>	S. Ermelinda	☾
MERT	<b>30</b>	S. Bernert	☾
MERC	<b>31</b>	S. Wolfgang	☾

## L'ARTEJANAT

Al dédaincö é l'artejanat dlungia le turism le setur plü important tl'economia dla Val Badia. I pröms artejans ê laota da çiafê dlungia l'ega (mornas, feurs, sigac, batalana), çiodiche ai l'adorâ da menè les mascinns y i aparac desvalis. Tratan che i Gherdënes ê tl 1700-1800 conesciüs lunc y lerch por so patüic ziplé, gnô tla Val Badia dantadöt aprijades les beles casses y i draps di tescheri. Bele da canche al é gnü fat sö les prömes viles y i pröms lüsc, é le lëgn dagnora stè le material de laür plü important. La tradiziun dl laorè cun le lëgn é tres jüda inant y çiamò al dédaincö ciafunse tröpes dites da tistler y da zumpradü. Le gran svilup dl turism à plü tert fat nasce n gröm de d'atres dites da artejan. Fina dan da n per de desënes d'agn laorâ i artejans scialdi a çiasa te çianoa. Te püç agn s'à spo feter düc spostè tles zones artejanales nöies, che à albü ti ultimi agn da mostrè sö na gran espanjiun.



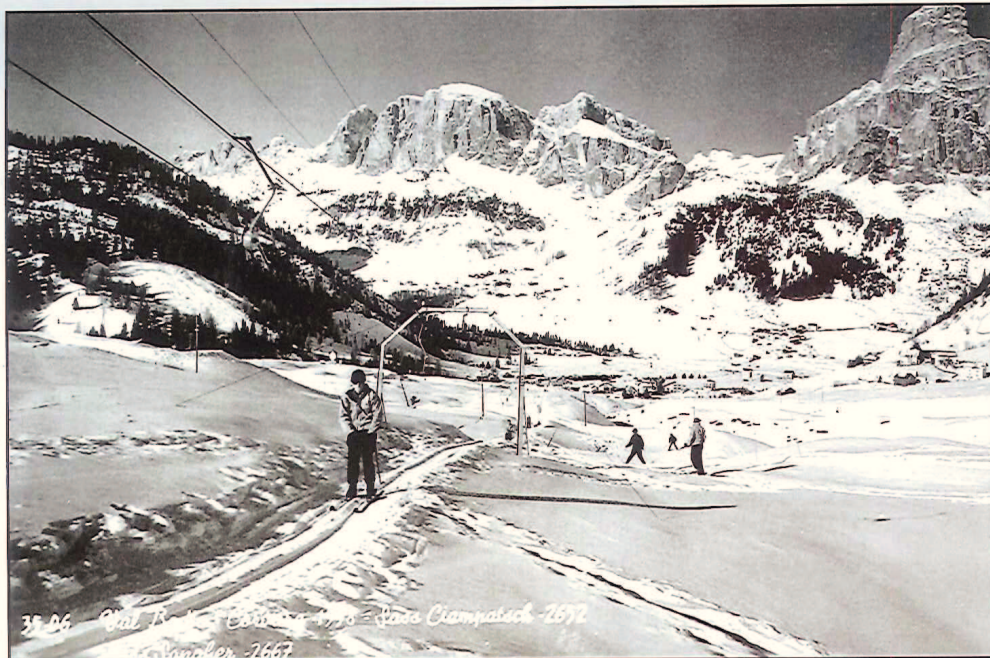
DOMÈNE MOLING - n gran artist ladin

Domène Moling, nasciù tl 1691 a La Val y mort dailò tl 1761, vègn aratè un di majeri artisć ladins. Sò ert àl imparè tl atelier di Benedetti a Mori, olache al à laorè deplü agn. Na gran pert de sües operes n'è nia da ciafè tla Val Badia, mo foradecà, sciöche p. ej. tl dom da Porsenù, a Rorèi (fistì de Netun), a Riva, a Desproch. Ara se trata por la gran pert de scultöres de lègn, ermo y avore. Döes statues de Domène Moling pon incè amiré tla dlijia de so païsc Nadè.

# Novèember

2001

JÖB	<b>1</b> Gnissant	☾
VÈN	<b>2</b> Dé dies Armes (Animes)	☾
SAB	<b>3</b> S. Hubert	☾
DOM	<b>4</b> S. Carlo Borromeo	☾
LÖN	<b>5</b> SS. Zacaría y Elisabeta	☾
MERT	<b>6</b> S. Linert	☾
MERC	<b>7</b> S. Engelbert	☾
JÖB	<b>8</b> S. Gottfried	☾
VÈN	<b>9</b> S. Roland	☾
SAB	<b>10</b> S. Liun le Gran	☾
DOM	<b>11</b> S. Martin de Tours	☾
LÖN	<b>12</b> S. Ióiafat	☾
MERT	<b>13</b> S. Stanislaio Costca	☾
MERC	<b>14</b> S. Veneranda	☾
JÖB	<b>15</b> S. Albert le Gran	☾
VÈN	<b>16</b> S. Margarita d'Ungaría	☾
SAB	<b>17</b> S. Florin de Vinschgau	☾
DOM	<b>18</b> S. Odo	☾
LÖN	<b>19</b> S. Elisabeta da Thüringen	☾
MERT	<b>20</b> S. Corbinian	☾
MERC	<b>21</b> Presentaziun de S. Maria	☾
JÖB	<b>22</b> S. Zezilia	☾
VÈN	<b>23</b> S. Clemens I	☾
SAB	<b>24</b> S. Flora	☾
DOM	<b>25</b> S. Caterina d'Alessandria	☾
LÖN	<b>26</b> S. Linert da Portomaurizio	☾
MERT	<b>27</b> S. Modest	☾
MERC	<b>28</b> S. Berta	☾
JÖB	<b>29</b> S. Iolanda	☾
VÈN	<b>30</b> S. Andrè	☾



## LE TURISM

*"Im wunderbaren Land Tirol ist das Enneberger Thal [= Gadertal] wohl das wunderbarste und geheimnisvollste."* (fora dal liber "Drei Sommer in Tirol" de Ludwig Steub, 1871)

Incèr la fin dl 1700 diventâ les Alpes tres deplü n oget de stüdi scientific. Ite por le 1800 ân spo metü man da apreze süa bela natöra y de ciafê tres plü vëia da jì a crëp. Bel plan se intopâ val amant dla natöra incè ite por nosta valada. I pröms foresc gnô a chirì corëc y peres de morvëia. Dedô rovâle adalerch tres deplü alpinisc y apascionâ dl paesaje alpin. Dlungia la bela contrada tirâ spo incè i bagns d'Antermëia, d'Al Plan, da La Val y da Pedraces val forest adalerch. Mo impormò dô che al é gnü daorì la strada nöia (1892) y metü sö n sorvisc postal de trasport regular, pon di che al é pié ia le svilup dl turism.

Dô la Pröma Vera metôl man le turism di schi y ciâmò dan la Pröma Vera gnôle metü en funziun a Corvara le pröm implant portamunt. Ara se tratâ de na liösa tacada te na corda d'aciâ tirada da n motor! Le sucundo conflit dl monn architâ indô ia chësc svilup, che é spo impormò indô jü inant dô le 1950 y che â portè cina incö a nosta valada tröp bëgnester.

# Dezember

2001

SAB	<b>1</b>	S. Natalia	✠
DOM	<b>2</b>	S. Bibiana (1. Domënia d'Avënt)	✠
LÖN	<b>3</b>	S. Francësch Xaver	✠
MERT	<b>4</b>	S. Bërbora	✠
MERC	<b>5</b>	S. Iustinian	✠
JÖB	<b>6</b>	S. Micurâ	✠
VËN	<b>7</b>	S. Ambröje	☾ ☼
SAB	<b>8</b>	S. Mariâ Imacolada	☼
DOM	<b>9</b>	S. Valeria (2. Domënia d'Avënt)	☼
LÖN	<b>10</b>	S. Angelina	☼
MERT	<b>11</b>	S. Artur	☼
MERC	<b>12</b>	S. Hartmann	☼
JÖB	<b>13</b>	S. Lizia	☼
VËN	<b>14</b>	S. Oraze	☼ ☽
SAB	<b>15</b>	S. Cristina	☼
DOM	<b>16</b>	S. Adelheid (3. Domënia d'Avënt)	☼
LÖN	<b>17</b>	S. Iolanda	☼
MERT	<b>18</b>	S. Filipo	☼
MERC	<b>19</b>	S. Urban	☼
JÖB	<b>20</b>	S. Eugenio d'Ant.	☼
VËN	<b>21</b>	S. Pire Canise	☼
SAB	<b>22</b>	S. Franzisca	☼ ☽
DOM	<b>23</b>	S. Jan da Cracau (4. Domënia d'Avënt)	☼
LÖN	<b>24</b>	SS. Adam y Eva	☼
MERT	<b>25</b>	Nadè	☼
MERC	<b>26</b>	S. Stefo	☼
JÖB	<b>27</b>	S. Jan	☼
VËN	<b>28</b>	Dé Fantú	✠
SAB	<b>29</b>	S. Davide Re	✠
DOM	<b>30</b>	S. Felize I	☼ ☽
LÖN	<b>31</b>	S. Salvester	☼



**Cassa Raiffeisen Val Badia**

[www.cassaraiiffeisenvalbadia.it](http://www.cassaraiiffeisenvalbadia.it)