



2021

Leistungsbilanz



Raiffeisen

Raiffeisenkasse Bruneck





VERTRAUEN



Hanspeter Felder
Obmann

WIR SIND VERTRAUEN.

„Weil wir mit den Menschen vor Ort verbunden sind. Bei uns steht dein Leben und das deiner Lieben im Mittelpunkt. Gemeinsam verwirklichen wir deine Ziele und Wünsche. Du kannst dich auf uns verlassen.“

Vorwort

Sehr geehrte Mitglieder,

in der vorliegenden Leistungsbilanz ziehen wir Resümee über ein weiteres Geschäftsjahr der Raiffeisenkasse Bruneck. In diesem zweiten Jahr der Coronapandemie ist uns noch bewusster geworden, wie bedeutungsvoll die genossenschaftlichen Werte für unsere örtliche Gemeinschaft sind. **Um diese nochmal mehr in den Vordergrund zu stellen, leiten sie uns durch diese Leistungsbilanz. Nicht nur im Text, sondern auch mit Videos: Klicken Sie auf die Links oder scannen Sie die QR-Codes, die mit kurzen Videos für Sie hinterlegt sind und sehen Sie selbst, wie unsere Werte täglich gelebt werden!**

Wir sind eine lokale Genossenschaftsbank, die mit den Menschen vor Ort verbunden ist. Wir stehen Ihnen in allen Lebensphasen zur Seite und engagieren uns für Land und Leute. Wir fördern lokale Vereine und tragen zu einer nachhaltigen Entwicklung des Tätigkeitsgebietes bei. Unsere Mitglieder sind dabei etwas Besonderes: Sie sind das Fundament der Genossenschaftsbank und aktiver Mitgestalter unseres

schönen Tales. Mitgliedschaft bei der Raiffeisenkasse Bruneck bedeutet, Teil einer starken Genossenschaft zu sein. Sie ist Ausdruck einer tiefen Verbundenheit mit der örtlichen Gemeinschaft und dem genossenschaftlichen Denken.

Wir im Verwaltungsrat entscheiden über die strategische Ausrichtung der Raiffeisenkasse Bruneck. Sie, liebe Mitglieder, haben uns in der Vollversammlung gewählt und uns Vertrauen geschenkt, die Genossenschaftsbank im Sinne ihres Förderauftrages zu leiten und die Weichen für eine erfolgreiche Zukunft zu stellen. Unser Auftrag ist es, die moralischen, wirtschaftlichen und kulturellen Verhältnisse der Mitglieder und der örtlichen Gemeinschaft zu verbessern und die Entwicklung des Genossenschaftswesens und die Erziehung zum Sparen zu fördern.

Mit Ihrem Vertrauen, liebe Mitglieder, versuchen wir, diesen Förderauftrag tagtäglich umzusetzen. Wir blicken zuversichtlich in die Zukunft und ich freue mich auf viele bevorstehende persönliche Begegnungen.

Hanspeter Felder



Jetzt Video
ansehen!



Die Organe der Raiffeisenkasse Bruneck

Vollversammlung

Die Vollversammlung vertritt die Gesamtheit der Mitglieder und ist somit das höchste Organ der Genossenschaftsbank. Im vergangenen Jahr stand die Neuwahl der Mitglieder des Verwaltungs- und Aufsichtsrates an. Unter höchster Anstrengung ist es trotz Coronapandemie gelungen, den Mitgliedern ihr Wahlrecht zu gewährleisten und sie mittels Briefwahl aktiv an der Wahl im Frühjahr teilnehmen zu lassen.

Die Coronapandemie hat uns ein weiteres Mal dazu gezwungen, die ordentliche Vollversammlung am 30. April 2021 mit einem von der Gesellschaft benannten Vertreter abzuwickeln. Gerade im vergangenen Jahr war es eine besondere Herausforderung, da unter anderem die Mitglieder des Verwaltungs- und Aufsichtsrates neu gewählt wurden. In einer aufwändigen Briefwahl haben die Mitglieder ihre Stimme abgegeben, indem sie eine Vollmacht an den ernannten Vertreter ausstellten und ihm auch explizit vorgaben, wie er in ihrem Namen abstimmen musste. Mit der Abgabe von über 400 Vollmachten haben die Mitglieder allen widrigen Umständen zum Trotz, ihr ungebrochenes Interesse an unserer Genossenschaftsbank bewiesen.

Wir bedanken uns an dieser Stelle bei den ausgeschiedenen Mitgliedern des Verwaltungs- und Aufsichtsrates Luise Eppacher, Walter Mauerlechner, Raimund Schifferegger, Hugo Seyr, Bonifaz Zingerle und Heiner Nicolussi-Leck und heißen die neu gewählten Mitglieder in den Organen herzlich willkommen.



Vollzugsausschuss

(v.l.) Georg Zingerle, Waltraud Ausserhofer, Walter Nöckler (Vorsitzender), Karl Grohe, Christian Weger



Aufsichtsrat

(v.l.) Andreas Jud (Präsident), Brigitte Wielander, Christof Baumgartner



Verwaltungsrat

(v.l.) Georg Zingerle, Daniel Obermair, Lukas Kosta, Markus Pescollderungg, Hanspeter Felder (Obmann), Karl Grohe, Walter Nöckler, Waltraud Ausserhofer, Christian Weger



07.08

Mitglieder im Mittelpunkt

Visionen haben, sich engagieren und Verantwortung tragen. Aus Idealismus einen Beitrag zur Zukunft des eigenen Lebensortes leisten: So werden Raiffeisen-Ideale gelebt.

MITBESTIMMUNG

Jedes Mitglied verfügt über ein Stimmrecht, was heißt, dass die Mitglieder den Verwaltungs- und Aufsichtsrat wählen dürfen und/oder selbst als Mitglied eines Organes gewählt werden können.

MITEINANDER

Mitglieder bilden mit ihren unterschiedlichen Charakteren eine Einheit, nämlich die Genossenschaft.

MITGESTALTEN

Bei vielen Projekten werden Sie gefragt! Wir gestalten zusammen mit Ihnen unser Tätigkeitsgebiet und beziehen Sie aktiv in die Rolle des Gestalters mit ein!

MITVERANTWORTUNG

Mitglieder tragen Verantwortung, indem sie das Handeln der Genossenschaft beeinflussen und die Vertreter ihrer Organe wählen.



Wir erinnern uns an die Mitglieder, die im vergangenen Jahr verstorben sind.

- Bierbauer Werner, Bruneck
- Denicoló Peter, St. Lorenzen
- Dorigo Johann, Pfalzen
- Durnwalder Hermann, Pfalzen
- Falkensteiner Giuseppe-Giovanni, Kiens
- Felder Franz, Olang
- Hellweger Heinrich, Rasen/Antholz
- Huber Adelheid, Pfalzen
- Huber Brigitte, Bruneck
- Huber Emil, St. Lorenzen
- Lahner Hubert, Bruneck
- Leiter Josef, Percha
- Leitgeb Anton, Rasen/Antholz
- Leitner Karl, St. Lorenzen
- Moroni Maria Grazia, Pontedera
- Moser Heinrich, Bruneck
- Niederkofler Peter Paul, Rasen/Antholz
- Niederkofler Rudolf, Olang
- Oberlechner Antonia, Bruneck
- Oberparleiter Josef, Olang
- Perkmann Luis, Pfalzen
- Pescosta Robert, St. Lorenzen
- Plankensteiner Johann, Bruneck
- Reden Johann, Olang
- Rieder Othmar, Bruneck
- Sapelza Erika, St. Lorenzen
- Schneider Georg, Rasen/Antholz
- Sopplá Josef, Bruneck
- Steiner Johann, St. Lorenzen
- Stolzlechner Sigfried, Rasen/Antholz
- Tasser Gottfried, St. Lorenzen
- Thaler Helmuth, Pfalzen
- Volgger Alfons, Bruneck
- Von Egitz Egon, Bruneck
- Winding Konrad, Bruneck
- Zimmerhofer Maria Agnes, Bruneck

6.809

MITGLIEDER ZÄHLEN WIR ZUM 31.12.2021
IN UNSERER RAIFFEISENKASSE.

416

NEUE MITGLIEDER WURDEN IM
VERGANGENEN JAHR AUFGENOMMEN.

37

JAHRE IST DAS DURCHSCHNITTSALTER
DER NEU AUFGENOMMENEN MITGLIEDER.



09.10

276.060 €

WURDEN AN VEREINE DES
TÄTIGKEITSGEBIETES GESPENDET.

308.730 €

UMFASST DIE SUMME DER
SPONSORVERTRÄGE FÜR VEREINE.



Neuer Vereinsbus für den ASC Olang.



Strahlender Sonnenschein bei der Einweihung der
neuen Friedhofskapelle in Pfalzen.

Gut für Land und Leute

Wir sind dem Gemeinwohl verpflichtet und bringen uns als Förderer und Impulsgeber in das lokale Geschehen ein. „Wir sind mehr als Bank“, betont Obmann Hanspeter Felder, „wir unterstützen das lokale Vereinsleben, Sport- und Kulturveranstaltungen sowie Projekte und setzen uns dafür ein, die Lebensqualität vor Ort weiter zu verbessern.“ Wir haben eine enge Bindung zu unseren Vereinen im Tätigkeitsgebiet und unterstützen diese bei der Ausübung ihrer ehrenamtlichen und gemeinnützigen Tätigkeit. Es ist bemerkenswert, wie sehr sich unsere Mitmenschen in der Bevölkerung für unseren Ort engagieren.

Im Jahr 2021 haben wir in unseren Gemeinden viele verschiedene Projekte unterstützt. z.B. den ASC Olang beim Ankauf seines neuen Vereinsbusses oder die Pfalzner Pfarrei bei der Sanierung der Friedhofskapelle in Pfalzen.



Jungbürgerfeier

Über 100 junge Erwachsene nahmen an der Jungbürgerfeier am Raiffeisenplatz in Bruneck teil, die von den Gemeinden des mittleren Pustertals und dem Jugenddienst Dekanat Bruneck organisiert wurde. Ganz im Sinne der finanziellen Bildung hatten auch wir im vergangenen Jahr eine starke Partnerrolle inne: Im Vorfeld sollten die Jugendlichen ein Quiz auf unserer Webseite lösen. Wer alle Fragen richtig beantwortete, schaffte es in den Glückstopf, aus dem beachtliche Gewinnerpreise gezogen wurden. Wir haben je 1.000 Euro, 500 Euro und 300 Euro gestiftet, die den Gewinnern als Startkapital dienen sollen, ihre Träume für die Zukunft zu verwirklichen.



11.12

VERANTWORTUNG



Georg Oberhollenzer

Geschäftsführer

WIR SIND VERANTWORTUNG.

„Weil wir vorausschauend denken. Die Absicherung deiner Zukunft liegt uns am Herzen. Verantwortung haben wir auch für den Ort, in dem wir leben. Wir gestalten ihn mit und fördern seine Entwicklung: Für unsere nächste Generation. Für unsere einzigartige Heimat.“

Liebe Mitglieder!

Die vergangenen Jahre haben uns gezeigt, dass die größte menschliche Kraft in der Gemeinschaft liegt. Für diese Gemeinschaft und für die Menschen, die darin leben, fühlen wir uns in der Raiffeisenkasse mitverantwortlich. Wir sind aktiver Mitgestalter unseres Tätigkeitsgebiets und wollen einen wesentlichen Beitrag für die nachhaltige Entwicklung unseres Lebensraumes leisten. Dieses Verantwortungsgefühl kommt nicht von irgendwo her, es ist in unserem Statut als sogenannter Förderauftrag verankert.

MEHR.WERT.LEBEN.

Um diesen Auftrag zu verdeutlichen, haben wir ein Leistungsversprechen formuliert: Mehr.Wert.Leben. Das bedeutet nichts weniger, als dass wir durch unser Handeln einen Mehrwert in das Leben der Menschen und Unternehmen im mittleren Pustertal bringen wollen. Wir stehen für weitsichtige Lösungen, die ihrem wirtschaftlichen Erfolg dienen, immer in Einklang mit Ethik und Umwelt. Dabei spielen unsere fünf Werte eine bedeutende Rolle: Vertrauen, Verantwortung, Ehrlichkeit, Wertschätzung und

Begeisterung. Diese Werte bestimmen heute unser Handeln und werden auch in Zukunft unsere Wegweiser sein.

GEMEINSAM ZUKUNFT GESTALTEN

In einer Zeit wie dieser, die geprägt von Herausforderung und Veränderung ist, geben uns diese Werte Halt und Stabilität. Besonders im Umgang mit den digitalen Kanälen und all den neuen Möglichkeiten, die der technische Fortschritt mit sich bringt, können Sie darauf vertrauen: Bei uns steht der Mensch im Mittelpunkt. Wir entwickeln uns weiter und nutzen die vielen Vorteile der digitalen Bankenwelt. Die Digitalisierung erleichtert unseren Arbeitsalltag und auch Ihre Möglichkeiten, Bankgeschäfte zu erledigen. Dabei lassen wir Sie nicht alleine; wir zeigen Ihnen einfühlsam die Chancen der digitalen Kanäle. Zusammen gehen wir in einem Tempo, bei dem alle mithalten können. Zusammen mit Ihnen, liebe Mitglieder und Kunden, gestalten wir unsere Zukunft. Dabei verlassen wir uns auf unsere Stärke, gemeinsam anzupacken. Wir glauben an die Macht des Miteinanders und feiern die Erfolge unserer Gemeinschaft.


Georg Oberhollenzer



Jetzt Video
ansehen!



Menschlich digital

Klassische Bankdienstleistungen, insbesondere die Abwicklung des Zahlungsverkehrs, erleben eine enorme Entwicklung im Bereich der Digitalisierung. Wir können unseren Mitgliedern und Kunden laufend neue Wege anbieten, ihre Bankgeschäfte zu erledigen. Nahezu alle Operationen, die am Schalter gemacht werden können, sind eigenständig über das Raiffeisen Online Banking oder die Raiffeisen App machbar. Bei den vielen Veränderungen wollen wir unsere Mitglieder und Kunden durch die digitale Bankenwelt begleiten.

DIGITAL DAYS

Im vergangenen Sommer haben wir eine „digitale Tour“ durch alle unsere Geschäfts- und Servicestellen gemacht. Unser digitaler Lotse, Martin Wisthaler, hat sich gemeinsam mit den Teams vor Ort einen Nachmittag lang um alle digitalen Fragen unserer Mitglieder und Kunden gekümmert. Über 100 Besucher nutzten dieses tolle Angebot und holten sich Tipps und Tricks von den Profis.

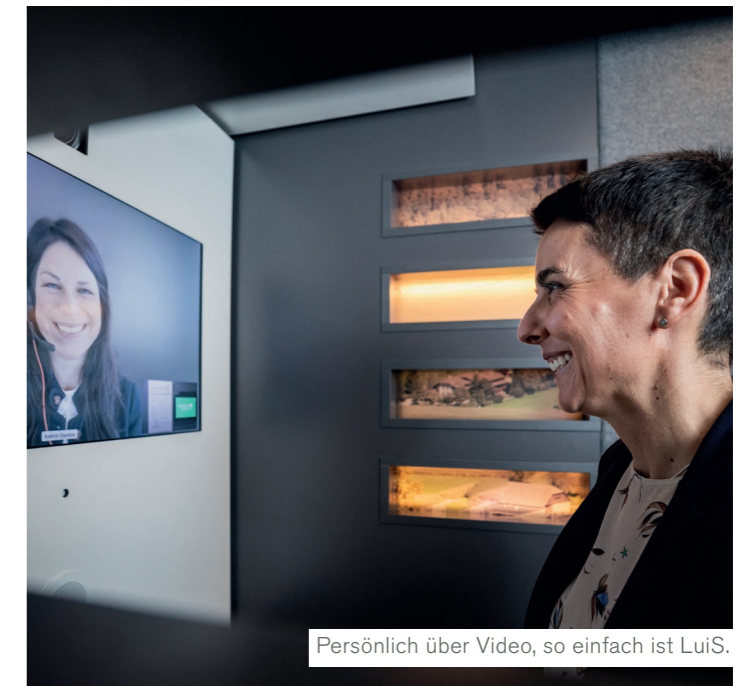
Auch in der Raiffeisenkasse St. Lorenzen war der digitale Nachmittag ein Erfolg: „Hauptsächlich haben wir den Kunden Funktionen im Online Banking erklärt. Aber auch Fragen zu Einstellungen der Raiffeisen App waren häufig“, erzählt Geschäftsstellenleiter Michael Silginer und betont, dass auch in Zukunft unsere Mitarbeitenden für alle Fragen digitaler Natur zur Verfügung stehen.



Geschäftsstellenleiter Michael Silginer und Julia Fauster beim Digital Day in St. Lorenzen.
Ein kühlendes Eis lockte viele Besucher.



LuiS, der lokale und interaktive Service.



Persönlich über Video, so einfach ist LuiS.

WO EIN LUIS, DA EIN WEG.

Bestimmt haben Sie schon mal vom LuiS gehört. Er ist seit zwei Jahren fester „Mitarbeiter“, der die Teams in den Geschäfts- und Servicestellen in der Abwicklung der täglichen Bankoperationen unterstützt. Dieser Service über Video bietet einige Vorteile für unsere Mitglieder und Kunden und hat sich mittlerweile gut etabliert. LuiS bedeutet „lokaler und interaktiver Service“ und kann alles, was auch am klassischen Bankschalter erledigt wird. Der Mehrwert liegt in der Erreichbarkeit: Während sich die Geschäfts- und Servicestellen hauptsächlich auf die Beratungstermine konzentrieren, kann der LuiS täglich von 8.00 Uhr bis 17.00 Uhr ohne Terminvereinbarung wie ein normaler Schalter besucht werden. Es benötigt keinerlei technische Voraussetzungen, nur etwas Neugier und Lust, ein tolles Bankerlebnis auszuprobieren!



Viele Kunden kamen zur Eröffnung ihrer neuen Filiale in Reischach.



Verwaltungsrat Georg Zingerle bei der Eröffnung der neuen Filiale in Antholz.

Die Kirche, das Gasthaus und die Bank

Im vergangenen Jahr haben wir die offizielle Eröffnung von zwei neu gestalteten Filialen nachgeholt: in Antholz und in Reischach konnten wir die Bevölkerung zu einer kleinen Eröffnungsfeier ihrer neuen Raiffeisenkasse einladen.

„Die Kirche, das Gasthaus und gleich daneben die örtliche Raiffeisenkasse: Kein anderes Bild zeigt deutlicher, wie sehr wir mit der Bevölkerung verbunden sind“, so Geschäftsführer Georg Oberhollenzer. „Wir sichern den Menschen den wichtigen Standort einer Bank im Dorf. Die Räumlichkeiten in Antholz und in Reischach werden den Ansprüchen an eine moderne Filiale gerecht und zeigen, wie die Bank der Zukunft aussieht“, betont Oberhollenzer. Die neuen Büros schaffen ein warmes und diskretes Ambiente für die optimale genossenschaftliche Beratung. „Wir sind auf dem Weg Richtung Beraterbank, mit dem Leben unserer Kunden und Mitglieder im Mittelpunkt.“



Tolle Zusammenarbeit

Obmann Hanspeter Felder, sein Stellvertreter Markus Pescollderungg sowie die örtlichen Vertreter des Verwaltungsrates Karl Grohe und Georg Zingerle zeigten sich bei den jeweiligen Eröffnungen erfreut über die neuen Räumlichkeiten. Sie dankten vor allem den Teams vor Ort, Gudrun Egger in Antholz sowie Herta Messner und Petra Neumair in Reischach. Bei der Realisierung der beiden Projekte haben einheimische Handwerker wertvolle Arbeit geleistet und für ein lobenswertes Ergebnis gesorgt.



EHRlichkeit



Gerald Hopfgartner
Vizegeschäftsführer

WIR SIND EHRlichkeit.

„Weil sich unsere Beratung an den genossenschaftlichen Werten orientiert. Nähe. Partnerschaftlichkeit. Transparenz. Wir stehen hinter dem, was wir sagen. Deine Bedürfnisse haben Priorität.“

Liebe Mitglieder,

als lokale Genossenschaftsbank steht bei uns vor allem eines im Mittelpunkt: Das Leben unserer Mitglieder und Kunden. Ihr Leben und das Ihrer Lieben. Wir begleiten Sie partnerschaftlich in allen Ihren Lebensphasen und wollen Ihnen zu finanziellem Wohlbefinden verhelfen. Wie wir das im Alltag umsetzen? Mit unserer genossenschaftlichen Beratung. Dies ist unser einzigartiger Beratungsansatz, der sich ganzheitlich um das Leben des Kunden mitsamt seiner Familie dreht. Ziel ist es, den Mitgliedern und Kunden bei der Verwirklichung ihrer Lebensziele zu helfen: Besonders dann, wenn sich neue Lebensabschnitte wie Hausbau oder Familiengründung anbahnen oder Ereignisse, die mit wichtigen finanziellen Entscheidungen verbunden sind. Wir sind an der Seite unserer Kunden, mit hoher Kompetenz und ehrlichen Lösungen. Aus unserem Selbstverständnis heraus orientiert sich

diese Art der Beratung an den genossenschaftlichen Werten. Wir beraten ehrlich und völlig unabhängig vom Provisionsdenken.

NACHHALTIGKEIT

So können wir als Genossenschaftsbank auch den Aspekt der Nachhaltigkeit in den Vordergrund stellen. In der genossenschaftlichen Beratung und darüber hinaus sollen unsere Leistungen einen nachhaltigen Nutzen für die Menschen und Unternehmen bringen. Nicht nur in ökologischer Hinsicht, sondern auch in sozialer und wirtschaftlicher. Wir hinterfragen und prüfen unser Handeln, indem wir uns immer die Frage stellen, welche Spuren wir für unseren Ort, für die nächste Generation hinterlassen. Nur wer diese Frage ehrlich beantwortet, kann einen Beitrag für eine nachhaltigere Zukunft leisten.

Gerald Hopfgartner



Jetzt Video
ansehen!



19.20

Der Mensch im Mittelpunkt

Der Umgang mit Geld soll bereits im Kindesalter erlernt werden. So haben wir viele tolle Projekte, Aktionen und wertvolle Kooperationen ins Leben gerufen, die allesamt die Förderung und Erziehung zum Sparen und Vorsorgen unserer Kinder und Jugendlichen zum Ziel haben. Besonders die enge Zusammenarbeit mit den Schulen unseres Tätigkeitsgebietes ist uns sehr wichtig. Für sie wollen wir ein wichtiger Ansprechpartner sein, um unseren Teil zur finanziellen Bildung der Kinder und Jugendlichen beizutragen und in dieser Hinsicht zu fördern. Dazu stellen wir unter anderem Lehrmaterial zur Verfügung und bieten gern genutzte Bankführungen und Vorträge für Schulklassen aller Stufen an.

Unsere Sparbiene Sumsi ist eine wichtige Begleiterin, die den Kindern das Sparen und auch finanzielles Wissen im Allgemeinen spielerisch beibringt. Im vergangenen Herbst hat Sumsi anlässlich des Weltspartages alle Kinder eingeladen, sich bei ihr persönlich ein kleines Geschenk abzuholen. Dafür tourte Sumsi eine Woche lang im ganzen Tätigkeitsgebiet von Dorf zu Dorf, um auch alle Kinder zu erreichen.



BAUEN & WOHNEN

In über 1.500 Kundengesprächen gelang es unseren Wohnbauberatern auch vergangenes Jahr, qualifizierte Antworten auf die vielfältigen Kundenwünsche zu geben. Die eingeführten steuerlichen Anreize für die Sanierung bestehender Immobilien haben im abgelaufenen Geschäftsjahr ihre Wirkung entfaltet. Dabei fand die Möglichkeit, das Steuerguthaben an die Bank abzutreten, großen Anklang. Die hohe Nachfrage auf der einen und das knappe Angebot auf der anderen Seite, ließen die Preise im Baugewerbe überdurchschnittlich steigen. Bei allen Herausforderungen stand das Beraterteam Bauen & Wohnen rund um Koordinator Günther Pichler den Kunden mit viel Expertise und Erfahrung zur Seite.

VERSICHERUNGEN

Der Versicherungsbereich profitiert von der fortschreitenden Digitalisierung. Durch die Einführung der digitalen Unterschrift können Kunden Polizen einfach digital verlängern oder bezahlen. Auch das persönliche Kundenportal wurde weiterentwickelt und ermöglicht einen unkomplizierten, schnellen Zugriff auf die eigenen Versicherungspositionen. Das Team Versicherungen hat sich auch personell deutlich vergrößert, um den Kunden noch professionellere Versicherungsbetreuung anzubieten. Vorbereitend auf die Zukunft steht das Team mit Cindy Niederkofler seit Mai 2021 unter neuer Leitung.

RAIFFEISEN ELTERNBERATUNG

Die Raiffeisen Elternberatung ist in Südtirol einmalig und kann nur aufgrund unserer genossenschaftlichen Ausrichtung ganzheitlich und langfristig umgesetzt werden. Die Anzahl der Beratungstermine hat sich vergangenes Jahr verdoppelt. Dies ist auf die hohe Weiterempfehlungsrate zurückzuführen sowie auf die intensive Betreuung, die vorsieht, Eltern bis zum 5. Lebensjahr des Kindes zu begleiten. Neben den Terminen im eigenen Familienberatungs-Büro am Hauptsitz, war Ingrid Kofler von der Elternberatung alle zwei Monate im neuen „Babycafé“ des ELKI Bruneck anwesend, um jungen Müttern Antwort auf diverse Fragen zu Beiträgen, Absicherung und Vorsorge zu geben.



Private Banking

„ALLES WAS WIR TUN, IST DARAUF AUSGERICHTET, DASS UNSERE KUNDEN PASSENDE UND NACHHALTIGE FINANZENTSCHEIDUNGEN TREFFEN.“



Das Team Private Banking

(v.l.) Martin Hilber, Werner Kammerer, Hugo Passler, Benjamin Kostner, Barbara Steinmair, Micaela Andreolli (Bereichsleiterin), Norbert Kofler, Manfred Seeber, Barbara Moser, Stefano Paccagnella, Robert Stifter, Margot Schöpfer, Gerlinde Gatterer, Lukas Grünfelder, Vera Schmied, Daniele De Martin Strento.

Unser Team Private Banking blickt auf ein erfolgreiches Jahr 2021 zurück. Es brachte viele Erfolge und einige Herausforderungen mit sich. Erfreulich waren die Erholung der Volkswirtschaften an den Finanzmärkten sowie der Höhenflug der Aktien, der durch die geld- und finanzpolitischen Maßnahmen der Pandemiebekämpfung und negativer Realrenditen ausgelöst wurde. Da unsere Kunden in Mischfonds und zunehmend in aktionäre Fonds investierten, konnten sie insgesamt eine attraktive Jahresperformance von durchschnittlich sieben Prozent erzielen.

NACHHALTIGKEIT UND FINANZWISSEN

Besonderes Augenmerk haben wir auf nachhaltige Finanzprodukte gelegt. In unseren Beratungen können wir eine vollumfängliche Nachhaltigkeits-Fondspalette anbieten, die wir in einer neu ausgearbeiteten Nachhaltigkeits-Broschüre zusammenfassen. Durch einen periodischen Newsletter intensivieren wir das

Nachhaltigkeitsbewusstsein der Kunden im Anlagebereich. Darüber hinaus ist es uns wichtig, unseren Kunden ein breites Spektrum an finanziellem Wissen mitzugeben und „schulen“ ihr Bewusstsein für die Sinnhaftigkeit der Einhaltung von Anlagehorizonten sowie der eigenen Rendite-Risikopräferenzen.

GEMEINSAM WEITER AUF KURS

Das Jahr 2021 hat dem Private Banking einen Zuwachs von 16 Prozent im Vermittlungsgeschäft gebracht. Damit ist das Volumen der verwalteten Kundengelder zum Jahresende auf 790 Mio. Euro angestiegen. Auch bei der Neukundenakquise war das Team Private Banking mit dem eingebetteten Kompetenzzentrum „Freie Berufe und Ärzte“ erfolgreich. Durch eine starke Imagekampagne konnten wir unsere Bekanntheit bei den Menschen im Tätigkeitsgebiet steigern. In Zukunft erwarten uns neue Ziele und spannende Aufgaben, bei der die genossenschaftliche Beratung unserer 3.500 Kunden im Private Banking weiterhin im Mittelpunkt steht.



Kommerzcenter

„WIR SIND EIN STARKER PARTNER FÜR DIE WIRTSCHAFTSTREIBENDEN IM MITTLEREN PUSTERTAL.“

Das Team Kommerzcenter hat mit seinen Firmenkunden ein herausforderndes Jahr 2021 gemeistert. Wo zu Beginn des Jahres die Stimmung der Gewerbetreibenden im Pustertal noch sehr gedämpft war, kam mit der warmen Jahreszeit neue Zuversicht auf: Ab Juni und bis weit in den Dezember hinein wurden in Südtirol sogar höhere Nächtigungs-zahlen als im Jahr 2019 verzeichnet. Auch andere Sektoren, vor allem das Bau- und Baunebengewerbe, boomten und profitierten von den staatlichen Maßnahmen zur Ankurbelung der Konjunktur.

POSITIVE TRENDS

Die Kreditrahmen im Firmenkundengeschäft verzeichneten im abgelaufenen Geschäftsjahr ein Plus von 11 Prozent, das vor allem auf die sehr gute Nachfrage in der Immobilienbranche zurückgeführt wird. Auch die Liquiditätssituation der Unternehmen verbesserte sich zunehmend. Von den im Jahr 2020 beantragten 600 Darlehensstundungen wurden im Jahr 2021 nur mehr 100 verlängert. Mittlerweile sind auch diese ausgelaufen. Die Einlagen auf den Firmenkonten stiegen im Jahr 2021 sogar um 18 Prozent.

KUNDE IM FOKUS

Die Komplexität in der Firmenkundenberatung ist durch die Coronapandemie und die mit ihr verknüpften Neuerungen und Förderungen nochmal stark gestiegen. So wurde unser Team mit Sandra Dellamaria um eine Spezialistin im Bereich der Sonderkredite erweitert. Das Schaffen dieser Stelle bringt für unsere Firmenkunden einen großen Mehrwert und eine Erleichterung, sich in der Komplexität dieser Materie besser zurecht zu finden. Auch in anderen Bereichen, wie der zunehmenden Digitalisierung des Zahlungsverkehrs und des Vertragswesens, versuchen wir unseren Kunden das Abwickeln ihrer Geschäfte zu erleichtern. Wesentlich ist dabei auch die Umstellung der über 2.000 Firmenkonten auf neue Kontomodelle, die den Kunden mehr Transparenz und Übersicht verschaffen.

Wir blicken optimistisch in die Zukunft und sehen künftige Herausforderungen als Chance, die wir gemeinsam mit den Wirtschaftstreibenden im Pustertal als starker Partner an ihrer Seite angehen werden.



Das Team Kommerzcenter

(v.l.) Klemens Passler, Alex Demichiel, Gert Urthaler, Ingrid Oberarzbacher, Philipp Holzer, Christian Winkler (Bereichsleiter), Martin Willeit, Petra Rieder, Josef Niederegger, Patrick Pramstaller, Herbert Neumair, Sandra Dellamaria, Michael Silginer.



WERTSCHÄTZUNG



Manpreet Bedi

Mitarbeiterin

Simone Ranalter

Mitarbeiterin

WIR SIND WERTSCHÄTZUNG.

„Weil wir uns respektvoll und auf Augenhöhe begegnen. Unsere Lösungen sind ganzheitlich und weitsichtig und auf dein Leben zugeschnitten. Wir überraschen dort, wo du es erhoffst, aber nicht erwartest.“

MANPREET BEDI: „Wertschätzung bedeutet, den Menschen zu sehen, ihn anzuerkennen und respektvoll auf Augenhöhe zu begegnen. In unserem täglichen Umgang mit Mitgliedern und Kunden begegnen wir ihnen wertschätzend und auf Augenhöhe. Wir versuchen, allen Anliegen gerecht zu werden und stellen immer ihre Bedürfnisse in den Vordergrund. Wertschätzung wird bei uns in der Raiffeisenkasse Bruneck gelebt und noch wichtiger: sie ist spürbar. In den täglichen Begegnungen mit den Mitgliedern und Kunden aber auch innerhalb des Teams. Jeder akzeptiert den anderen wie er ist. Wir stehen füreinander ein und stärken uns gegenseitig.“

SIMONE RANALTER: „Wertschätzung gehört zu unserer Unternehmenskultur. Sie ist die Basis für unsere gute Beziehung im Team und sorgt für ein gesundes Miteinander. Wir sind 149

Mitarbeitende und jeder hat seine individuellen Fähigkeiten, die untereinander geschätzt werden. Ich bin seit einem halben Jahr in der Raiffeisenkasse Bruneck und bin von den Kollegen sofort herzlich aufgenommen worden. Als Berufseinsteigerin habe ich sehr viel Wertschätzung erfahren, auch wenn ich noch viel lernen muss. Dies motiviert mich, täglich mein Bestes zu geben und ich bin sehr stolz darauf, Teil dieses starken Teams zu sein.“

MANPREET BEDI: „Wenn wir von Wertschätzung sprechen, dann meinen wir das auch so. Wir sind uns bewusst, was dieser Wert bedeutet und wie wichtig er ist. Bei uns ist das normal, da wir versuchen, die Werte zu leben und den genossenschaftlichen Gedanken zeitgemäß umzusetzen. Ich bin froh, dass ich meinen Teil dazu beitragen kann und wir gemeinsam unsere Zukunft gestalten können.“



Jetzt Video ansehen!



WIR sind Genossenschaft. Aus Überzeugung.

Wir sind *profitabler* Gestalter für verantwortungsvolles Leben und Wirtschaften im Pustertal und stehen für weitsichtige Lösungen, die dem wirtschaftlichen Erfolg der Menschen und Unternehmen dienen. Wir pflegen Beziehungen und gestalten Lösungen, die einen echten Wert bringen. Für den Einzelnen und für die gesamte örtliche Gemeinschaft wollen wir einen Mehrwert stiften.

Unsere elf Geschäfts- und Servicestellen erstrecken sich über das mittlere Pustertal und befinden sich in: Bruneck, St. Lorenzen, Pfalzen, Rasen, Reischach, Olang, Antholz, Percha, Ehrenburg und St. Georgen. Wir sind 149 Mitarbeitende und ein eingeschworenes Team, das voller Selbstvertrauen die Genossenschaftsidee zeitgemäß umsetzt und aktiv mitgestaltet. „Dabei folgen wir unserem Leitbild 2030. Es ist unser Wegweiser, der uns Rückhalt gibt und uns stark macht. Vision und Mission der Raiffeisenkasse Bruneck werden - umrahmt von unseren Werten - immer unserem Förderauftrag entsprechen“, betont Geschäftsführer Georg Oberhollenzer.



Die Bereichsleiter: (von links) Eduard Stolzlechner, Kredite; Christian Winkler, Kommerzcenter; Micaela Andreolli, Private Banking; Stefan Putzer, Retail; Matthias Kammerer, Digitalisierung & Prozesse; Martin Oberleiter, Verwaltung & Governance.

HERZLICHE GRATULATION

Vielen Dank für den lang-jährigen Einsatz für unsere Mitglieder und Kunden!

40 JAHRE

Ingrid Agreiter

30 JAHRE

Annemarie Bodner
Oswald Gitzl
Christine Kopfguter
Martin Oberleiter
Stefano Paccagnella
Bernhard Palma
Günther Pichler
Lena Planatscher
Stephan Regensberger
Hermann Seeber
Manfred Seeber
Walter Seeber

20 JAHRE

Petra Edler
Stefan Huber
Cornelia Mair
Petra Neumair
Karin Pescoller
Egon Thomaser

15 JAHRE

Benjamin Kostner
Eduard Stolzlechner

10 JAHRE

Elisabeth Amplatz
Eva Maria Astner
Philipp Holzer
Silvia Knapp
Jessica Plankensteiner
Caterina Wiedow-Wieser



„Management Excellence“: Nachwuchsführungskräfte absolvierten ein einjähriges Management-Training.



Die Geschäftsführung ehrt traditionell zum Jahresausklang langjährige Mitarbeitende.

WIR entwickeln uns weiter.

Wir sind stolz auf unser Team, das im vergangenen Jahr erneut bewiesen hat, dass wir in der Lage sind, flexibel und zielführend zu agieren. Hinter diesem Erfolg stehen kompetente Mitarbeitende, die täglich hervorragende Leistung bringen.

Wir arbeiten täglich gewissenhaft mit dem Ziel, uns zu verbessern und absolvieren jährlich um die 40 Schulungsstunden pro Kopf. Im vergangenen Jahr haben wir besonders unsere Anpassungsfähigkeit unter Beweis gestellt, indem WIR-Nachmittage, Workshops und sogar ein Führungskräfte-seminar als erfolgreiche Online-Veranstaltungen abgehalten wurden. „Wir sind viel digitaler geworden und sehen die vielen Vorteile darin. Besonders, was die Nachhaltigkeit angeht, arbeiten wir an uns und streben danach, eine „papierlose“ Bank zu werden. Dies ist nur möglich, wenn alle zusammen an einem Strang ziehen“, betont Gerald Hopfgartner.



Vera Schmied, Melanie Oberparleiter, Thomas Frenes:

Beirat für Studierende und Berufseinsteigende

Beirat für Studierende und Berufseinsteigende

Vergangenes Jahr haben wir den Beirat für Studierende und Berufseinsteigende gegründet. Damit möchten wir in der Raiffeisenkasse Bruneck eine Anlaufstelle schaffen, die jungen Erwachsenen bei Bank-, Finanz- und Wirtschaftsfragen zur Seite steht. „Mit Veranstaltungen und Vorträgen möchten wir interessante und relevante Themen aufgreifen und Antworten auf verschiedene Fragen geben, die in dieser Lebensphase auftreten. Wir blicken gespannt in das kommende Jahr und freuen uns auf die bevorstehende Zusammenarbeit“, so Vera Schmied.



31.32

BEGEISTERUNG



WIR SIND BEGEISTERUNG.

Weil WIR ein Team sind, das zusammenhält.
Wir stehen füreinander ein und stärken uns gegenseitig.
Gemeinsam schaffen wir Mehr.Wert. für das Leben der
Menschen und Unternehmen im Pustertal.
Mehr.Wert. für dich.

Wir sind eine Familie und du bist ein Teil davon.

WIR sind die Raiffeisenkasse Bruneck.



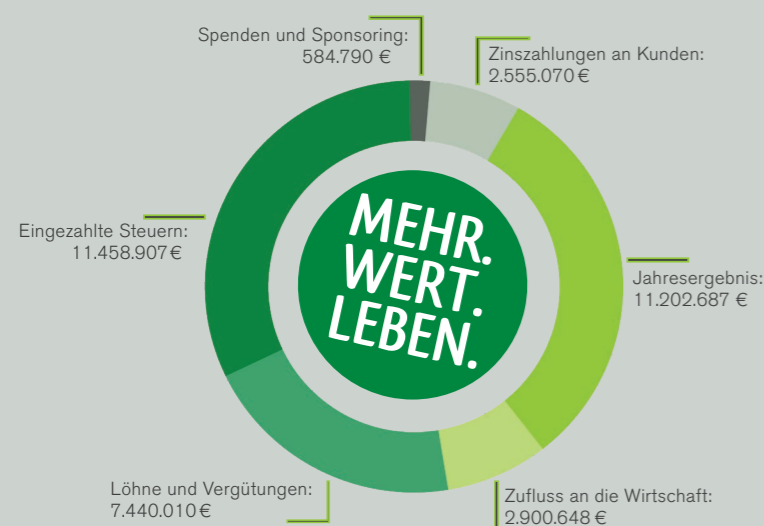
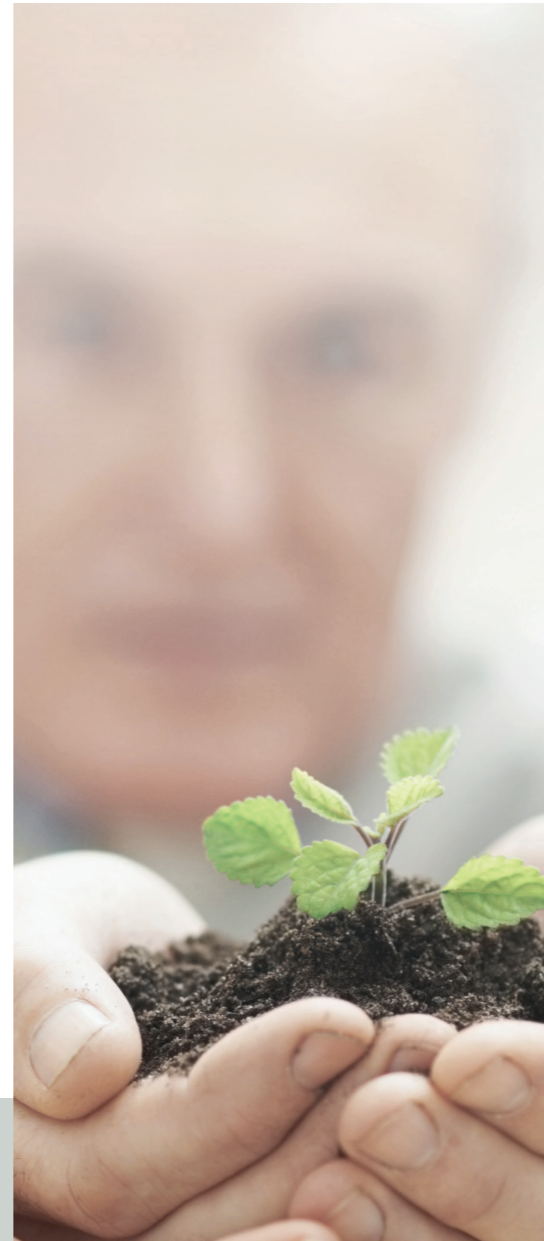
Jetzt Video
ansehen!



Und was haben Sie davon? Die Wertschöpfungsbilanz 2021

Die Raiffeisenkasse Bruneck ist im abgelaufenen Geschäftsjahr ihren Mitgliedern und Kunden als Finanzdienstleister zur Seite gestanden und hat als *profitabler Gestalter* für verantwortungsvolles Leben und Wirtschaften im mittleren Pustertal die verschiedenen Wirtschaftsbranchen im Tätigkeitsgebiet tatkräftig unterstützt.

Der Raiffeisenkasse Bruneck ist es abermals gelungen, sich als starke, eigenständige Lokalbanc regional zu positionieren und ihre Mitglieder und Kunden zu fördern. Sie war im Sinne ihrer Mission bemüht, weitsichtige Lösungen anzubieten, die dem wirtschaftlichen Erfolg der Menschen und Unternehmen im Pustertal dienen - in Einklang mit Ethik und Umwelt. Dabei griff sie auf die Erfahrung und das Spezialwissen der Partner aus dem genossenschaftlichen Finanzverbund zurück. Über 36 Millionen Euro verblieben als Wertschöpfung im Tätigkeitsgebiet der Raiffeisenkasse Bruneck: Durch direkte Einkäufe bei Unternehmen und Lieferanten aus dem mittleren Pustertal flossen knapp 2,9 Millionen Euro an die heimische Wirtschaft. 7,4 Millionen Euro gingen an die Mitarbeitenden der Raiffeisenkasse. Die bezahlten direkten und indirekten Steuern beliefen sich auf 11,5 Millionen Euro. 2,6 Millionen Euro wurden den Kunden an Zinsen ausbezahlt. Die Förderung der örtlichen Gemeinschaft erfolgte zusätzlich in Form von Spenden und Sponsoring in Höhe von 600 Tausend Euro. Inklusiv dem genannten Jahresergebnis von 11,2 Millionen Euro wurde somit ein Betrag von 36,1 Millionen Euro an Wertschöpfung erreicht.



36 MIO.

Euro konnten durch das Wirken der Raiffeisenkasse Bruneck im Jahr 2021 als Wertschöpfung in unserem Tätigkeitsgebiet bleiben.

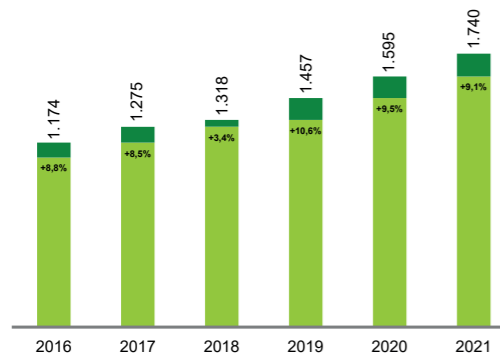
Unternehmenszahlen im Überblick

BILANZZAHLEN	2021	2020	VERÄNDERUNG
<i>(Angaben in Tausend Euro)</i>			
Bilanzsumme	1.755.109	1.646.692	6,6%
Forderungen an Banken	20.214	69.137	-70,8%
Forderungen an Kunden	703.635	673.600	4,5%
Verbindlichkeiten gegenüber Banken	243.079	222.858	9,1%
Verbindlichkeiten gegenüber Kunden	1.263.656	1.187.423	6,4%
Eigenkapital	206.998	197.948	4,6%
GEWINN - UND VERLUSTRECHNUNG			
Bruttoertragsspanne	36.562	31.623	15,6%
- davon Zinsüberschuss	22.112	20.783	6,4%
- davon Provisionsüberschuss	8.927	7.956	12,2%
Gewinn vor Steuern aus der laufenden Geschäftstätigkeit	12.276	5.040	143,6%
Gewinn des Geschäftsjahres	11.203	4.436	152,6%
KENNZAHLEN			
Kapital/Solidität			
Kernkapital/Gewichtete Risikoaktiva (Tier 1 capital ratio)	21,5%	21,7%	-0,2%
Aufsichtsrechtliches Eigenkapital/Gewichtete Risikoaktiva (total capital ratio)	21,5%	21,7%	-0,2%
Eigenkapital/Bilanzsumme	11,8%	12,0%	-0,2%
Rentabilität			
Gewinn vor Steuern aus der laufenden Geschäftstätigkeit/Aktiva	0,7%	0,3%	0,4%
Gewinn des Geschäftsjahres/Eigenkapital (ROE)	5,4%	2,2%	3,2%
Gewinn des Geschäftsjahres/Aktiva (ROI)	0,6%	0,3%	0,4%
Cashflow in EURO	17.255	13.426	28,5%
Cashflow/Mitarbeitende	116	94	23,3%
Cashflow/Eigenkapital	8,3%	6,8%	1,6%
Cost Income Ratio	61,0%	59,9%	1,1%
Risiko			
Brutto NPL Quote laut EBA	6,9%	7,3%	-0,4%
Deckungsquote notleidende Risikopositionen	57,6%	58,1%	-0,5%
Liquidität			
Investitionsverhältnis	55,7%	56,7%	-1,0%
Mindestliquiditätsquote LCR	277,4%	286,5%	-9,2%
Strukturelle Liquiditätsquote NSFR	161,5%	166,6%	-5,1%
MITARBEITENDE			
Anzahl Mitarbeitende	149	143	4,2%
Vollbeschäftigungseinheiten	136	130	4,8%



Das Geschäftsjahr in Zahlen

Die auf qualifiziertes Wachstum ausgerichtete Geschäftspolitik konnte weiter umgesetzt und das Kundengeschäftsvolumen mit einer Zunahme von über 174 Mio. Euro auf 2,44 Milliarden Euro ausgebaut werden (+7,7 Prozent). Folgende Ziele wurden erfolgreich umgesetzt: Gesundes Wachstum, stabile Erträge, hohe Risikotragfähigkeit und hohe Risikovorsorge, Kosten im Griff.



Verwaltete Kundengelder 2016 - 2021 (in Mio. Euro)

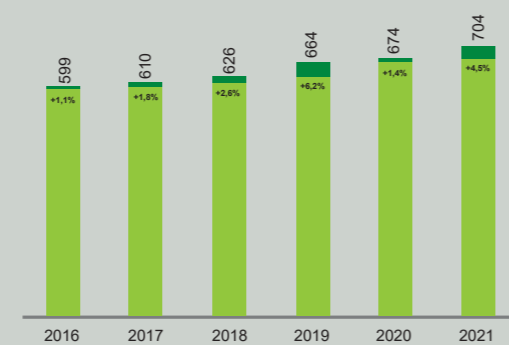
EINLAGEN

Im Anlagebereich war eine außerordentlich gute Entwicklung feststellbar: Die direkten Einlagen erfreuten sich eines Zuspruchs, der einen Anstieg von 6,4 Prozent mit sich brachte. Die indirekten Einlagen der Kunden (Wertpapiere, Investmentfonds, Pensionsfonds, Versicherungsanlagen) sind angestiegen und erreichten zum Jahresende einen Wert von 476 Mio. Euro, was eine Erhöhung von 16,8 Prozent bedeutet. Die der Raiffeisenkasse von den Kunden anvertrauten Geldmittel erreichten zum Bilanzstichtag ein Volumen von 1.740 Mio. Euro, was gegenüber dem Vorjahr einer Erhöhung von 9,1 Prozent entspricht.

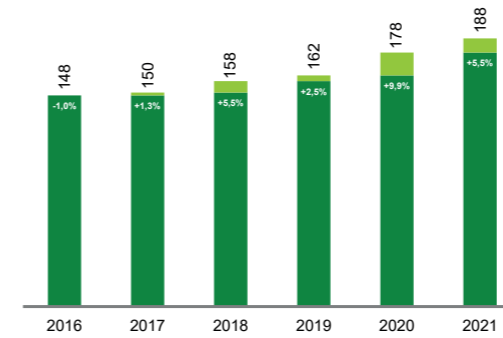
AUSLEIHUNGEN

Zum Bilanzstichtag erreichten die Ausleihungen einen Wert von 704 Mio. Euro, was im Vergleich zum Vorjahr einen Anstieg von 4,5 Prozent bedeutet. Im Jahr 2021 wurden insgesamt 235 Mio. Euro an Kredit-Neugeschäft (Finanzierungsrahmen und Bankgarantien) generiert und somit der Bevölkerung und der heimischen Wirtschaft zur Verfügung gestellt. Dem stehen 118 Mio. Euro an Tilgungen gegenüber. Im Privatkundenbereich konnten mit einem Anstieg von über 6 Prozent wie schon in den vergangenen Jahren deutliche Zuwächse erzielt werden. Im Zusammenhang mit der Entwicklung der Ausleihungen müssen auch ca. 12 Mio. Euro an gestundeten Darlehensraten Erwähnung finden. Das Verhältnis der notleidenden Bruttorisikopositionen laut Referenzindikator EBA beträgt zum Jahresende 6,87 Prozent und konnte somit

reduziert werden. Bei einer Deckungsquote von über 57 Prozent liegt die Raiffeisenkasse Bruneck deutlich über dem nationalen Durchschnitt. Die Effekte der Coronapandemie wurden im abgelaufenen Geschäftsjahr durch Stützungsmaßnahmen wie Stundungen, Liquiditätsbereitstellungen, Lohnausgleich und Fördergelder weiterhin stark abgefedert.



Ausleihungen 2016 - 2021 (in Mio. Euro)



Aufsichtsrechtliches Eigenkapital 2016 - 2021 (in Mio. Euro)

EIGENKAPITAL

Das bilanzielle Eigenkapital hat sich auf 207 Mio. Euro erhöht. Dieses hohe Eigenkapital ist Garant für Stabilität und bietet somit Sicherheit für die Mitglieder und Kunden. Es gewährleistet darüber hinaus, dass das Wachstum der Raiffeisenkasse weiter möglich ist und die Risiken des Bankgeschäfts abgedeckt sind. In der Tat beläuft sich das von der Bankenaufsicht vorgeschriebene Mindesteigenkapital auf 80 Mio. Euro. Mit einem aufsichtsrechtlichen Eigenkapital von über 188 Mio. Euro verfügt die Raiffeisenkasse somit über mehr als das Doppelte des geforderten Eigenkapitals.

GEWINN- UND VERLUSTRECHNUNG

Trotz des historisch tiefen Zinsniveaus konnte ein Zinsüberschuss von 22,1 Mio. Euro erzielt werden. Einen bedeutenden Anteil daran hat das Zinsergebnis der eigenen Wertpapiere, deren Bestand auf ca. 890 Mio. Euro angewachsen ist, dies nicht zuletzt auch aufgrund einer langfristigen Refinanzierung bei der Europäischen Zentralbank (EZB - TLTRO). Der Provisionsüberschuss erhöhte sich gegenüber dem Vorjahr um 12,2 Prozent und erreichte einen Betrag von 8,9 Mio. Euro.

Die Bruttoertragsspanne erreichte im abgelaufenen Geschäftsjahr den Betrag von 36,6 Mio. Euro und enthält neben dem Zins- und Provisionsüberschuss auch Dividenden von beteiligten Unternehmen. In diesem Posten enthalten ist auch der Kursgewinn von 4,2 Mio. Euro der zum Fair Value bewerteten eigenen Wertpapiere.

RISIKOSITUATION UND VORSORGE

Im abgelaufenen Geschäftsjahr reduzierten sich die notleidenden Risikopositionen und erreichten zum Jahresende einen Wert von 6,87 Prozent. Mit einer Wertberichtigungsquote von über 57 Prozent gelingt es der Raiffeisenkasse, die von der Bankenaufsicht geforderten Quoten mehr als einzuhalten. Im Hinblick auf die zu erwartenden negativen Auswirkungen der Coronapandemie auf die Risikosituation im Kreditgeschäft, wurde die Bewertung der Kundenforderungen mit äußerster Vorsicht vorgenommen. Insgesamt wurde Risikovorsorge im höchstmöglichen Ausmaß von 3,5 Mio. Euro zu Lasten der Gewinn- und Verlustrechnung des abgelaufenen Geschäftsjahres verbucht, um den künftigen Herausforderungen im Kreditrisiko zu begegnen. Auch im Jahr 2021 musste die Raiffeisenkasse Bruneck Zahlungen an diverse Bankenrettungs- und Einlagensicherungsfonds in Höhe von 919.000 Euro leisten.

KOSTEN IM GRIFF

Sowohl die Personalaufwendungen als auch die sonstigen Verwaltungsaufwendungen sind im Verhältnis zum Wachstum der Bank nur leicht angestiegen. In Summe erreichten die Betriebskosten zum Jahresende einen Betrag von 22,3 Mio. Euro.

ERGEBNIS

Das Ergebnis vor Steuern beläuft sich zum 31.12.2021 auf 12,3 Mio. Euro, der Nettogewinn auf 11,2 Mio. Euro und trägt zur weiteren Erhöhung der Solidität und Stabilität der Raiffeisenkasse Bruneck bei.



Die Bilanz zum 31.12.2021

VERMÖGENSSITUATION

POSTEN DER AKTIVA	31.12.2021	31.12.2020
10 Kassabestand und liquide Mittel	28.987.245	14.003.264
20 Erfolgswirksam zum fair value bewertete aktive Finanzinstrumente	101.332.597	78.595.313
30 Zum fair value bewertete aktive Finanzinstrumente mit Auswirkung auf die Gesamrentabilität	402.203.920	365.523.316
40 Zu fortgeführten Anschaffungskosten bewertete aktive Finanzinstrumente	1.185.523.725	1.151.636.073
70 Beteiligungen	5.401.456	4.401.456
80 Sachanlagen	20.526.701	20.345.787
90 Immaterielle Vermögenswerte	14.710	20.378
100 Steuerforderungen	6.517.663	7.657.909
a) laufende	719.719	1.557.622
b) vorausbezahlte	5.797.944	6.100.287
120 Sonstige Vermögenswerte	4.601.519	4.509.346
Summe der Aktiva	1.755.109.536	1.646.692.842

POSTEN DER PASSIVA UND DES EIGENKAPITALS	31.12.2021	31.12.2020
10 Zu fortgeführten Anschaffungskosten bewertete passive Finanzinstrumente	1.506.736.100	1.410.281.648
20 Zu Handelszwecken gehaltene passive Finanzinstrumente	525	72.631
60 Steuerverbindlichkeiten	3.872.883	3.956.651
a) laufende	696.107	0
b) aufgeschobene	3.176.776	3.956.651
80 Sonstige Verbindlichkeiten	20.899.341	19.628.340
100 Rückstellung für Risiken und Verpflichtungen	16.602.618	14.805.819
110 Bewertungsrücklagen	10.178.536	11.708.606
140 Rücklagen	185.251.433	181.462.446
150 Emissionsaufpreis	330.279	307.713
160 Kapital	35.134	33.328
180 Gewinn (Verlust) des Geschäftsjahres (+/-)	11.202.687	4.435.660
Summe der Passiva und des Eigenkapitals	1.755.109.536	1.646.692.842



Die Gewinn- und Verlustrechnung

zum 31.12.2021

POSTEN	31.12.2021	31.12.2020
10 Zinserträge und ähnliche Erträge	24.819.811	23.704.897
20 Zinsaufwendungen und ähnliche Aufwendungen	(2.707.357)	(2.921.767)
30 Zinsüberschuss	22.112.454	20.783.130
40 Provisionserträge	9.677.501	8.642.015
50 Provisionsaufwendungen	(750.390)	(686.085)
60 Provisionsüberschuss	8.927.111	7.955.930
70 Dividenden und ähnliche Erträge	1.275.723	795.514
80 Nettoergebnis aus der Handelstätigkeit	(6.782)	47.637
110 Nettoergebnis der zum fair value bewerteten aktiven und passiven Finanzinstrumente	4.254.161	2.041.012
120 Bruttoertragsspanne	36.562.667	31.623.223
130 Nettoergebnis aus Wertminderungen/Wiederaufwertungen von:	(1.825.394)	(7.765.395)
a) zu fortgeführten Anschaffungskosten bewerteten aktiven Finanzinstrumenten	(1.723.157)	(8.021.863)
b) zum fair value bewerteten aktiven Finanzinstrumenten mit Auswirkung auf die Gesamtrentabilität	(102.237)	256.468
150 Nettoergebnis der Finanzgebarung	34.737.273	23.857.828
160 Verwaltungsaufwendungen	(21.733.338)	(20.658.294)
a) Personalaufwand	(11.003.667)	(10.662.323)
b) Sonstige Verwaltungsaufwendungen	(10.729.671)	(9.995.971)
170 Nettorückstellungen Fonds für Risiken und Verpflichtungen	(1.848.100)	603.756
180 Nettoergebnis aus Wertberichtigungen/Wiederaufwertungen auf Sachanlagen	(1.288.305)	(1.210.348)
190 Nettoergebnis aus Wertberichtigungen/Wiederaufwertungen auf immaterielle Vermögenswerte	(17.515)	(14.294)
200 Sonstige betriebliche Aufwendungen/Erträge	2.590.684	2.346.111
210 Betriebskosten	(22.296.574)	(18.933.069)
250 Gewinn (Verlust) aus dem Verkauf von Anlagegütern	(164.202)	115.204
260 Gewinn (Verlust) vor Steuern aus der laufenden Geschäftstätigkeit	12.276.497	5.039.963
270 Steuern auf das Betriebsergebnis aus der laufenden Geschäftstätigkeit	(1.073.810)	(604.303)
280 Gewinn (Verlust) nach Steuern aus der laufenden Geschäftstätigkeit	11.202.687	4.435.660
300 Gewinn (Verlust) des Geschäftsjahres	11.202.687	4.435.660

Bericht des Präsidenten des Aufsichtsrates

Der Aufsichtsrat bestätigt, dass der Jahresabschluss in Übereinstimmung mit den geltenden internationalen Rechnungslegungsstandards erstellt wurde. Bei der Ausübung seiner Tätigkeit hat er alle Sektoren der Verwaltung und die ordnungsgemäße Abwicklung eines jeden Bereiches der Bank geprüft. Im Besonderen hält der Aufsichtsrat fest, dass er die Einhaltung des Statutes und der Gesetze überwachte sowie die Einhaltung der Grundsätze der ordnungsmäßigen Buchhaltung prüfte. Der Aufsichtsrat teilt mit, dass der Raiffeisenverband Südtirol im Berichtsjahr die gesetzliche Rechnungsprüfung vorgenommen und den Jahresabschluss zertifiziert hat. Der Aufsichtsrat hat mit diesem Prüforgang und darüber hinaus mit allen Strukturen, die Kontrollfunktionen ausüben, laufend Kontakte unterhalten, die ihm die Vervollständigung seiner Kenntnisse über die Geschäftsgebarung im Jahr 2021 ermöglichten. Der Aufsichtsrat bestätigt, dass das derzeitige Kontrollsystem in der Lage ist, die aufsichtsrechtlich vorgegebene Zielsetzung zu erreichen. Der Aufsichtsrat bestätigt, dass mit Bezug auf Artikel 2408 des Zivilgesetzbuches bis zum 31.12.2021 keine Hinweise über zu beanstandende Fakten eingegangen sind, die den Mitgliedern im Sinne der zitierten Bestimmung aufgezeigt werden müssten. Der Aufsichtsrat bestätigt weiter, dass der Verwaltungsrat im Lagebericht die im Sinne des Artikels 2528, Abs. 5 des Zivilgesetzbuches geschuldeten Informationen hinsichtlich der Aufnahme neuer Mitglieder geliefert hat. Außerdem bestätigt der Aufsichtsrat im Sinne des Artikels 2545 Zivilgesetzbuch, dass die Raiffeisenkasse die im Lagebericht angeführten Maßnahmen und Initiativen ergriffen hat, um die Mitgliederförderung zu gewährleisten und die im Statut verankerte Zweckbestimmung zu



Andreas Jud
Präsident des Aufsichtsrates

erreichen. Die vom Aufsichtsrat durchgeführten Kontrollen erlauben es ihm, den Verwaltern ein positives Urteil über deren Tätigkeit und die Geschäftsgebarung der Raiffeisenkasse Bruneck insgesamt abzugeben. Dies vorausgeschickt, bescheinigt er für das Geschäftsjahr 2021 eine ordnungsgemäße Geschäftsgebarung. Auf der Grundlage des oben angeführten Sachverhaltes empfiehlt der Aufsichtsrat, dem vom Verwaltungsrat erstellten Jahresabschluss zum 31.12.2021 sowie der Aufteilung des Reingewinnes, wie sie vom Verwaltungsrat vorgeschlagen wird, zuzustimmen.

DANK

Abschließend möchte der Aufsichtsrat allen Mitgliedern für das entgegengebrachte Vertrauen danken. Ein besonderer Dank gilt allen Verantwortlichen für ihren geleisteten Einsatz im Interesse der Raiffeisenkasse Bruneck und damit verbunden auch der Mitbürger und der heimischen Wirtschaft.



www.raiffeisen-bruneck.com

**Die Leistungsbilanz wurde umweltfreundlich
und in kleiner Auflage von 150 Stück gedruckt.
Alle Mitglieder erhalten eine digitale Ausgabe.**

Impressum: Herausgeber und presserechtlich verantwortlich:
Raiffeisenkasse Bruneck Gen., Europastraße 19, 39031 Bruneck.
Druck: djpDruck, Bruneck. Fotos: Armin Huber, Jugenddienst Bru-
neck, Manuel Kottersteiger, Fabian Leitner, Andreas Panzenberger,
Archiv Raiffeisenkasse Bruneck, Aria Sadr-Salek, Raiffeisenverband
Südtirol, Harald Wisthaler. Stand: April 2022



Raiffeisen
Raiffeisenkasse Bruneck

