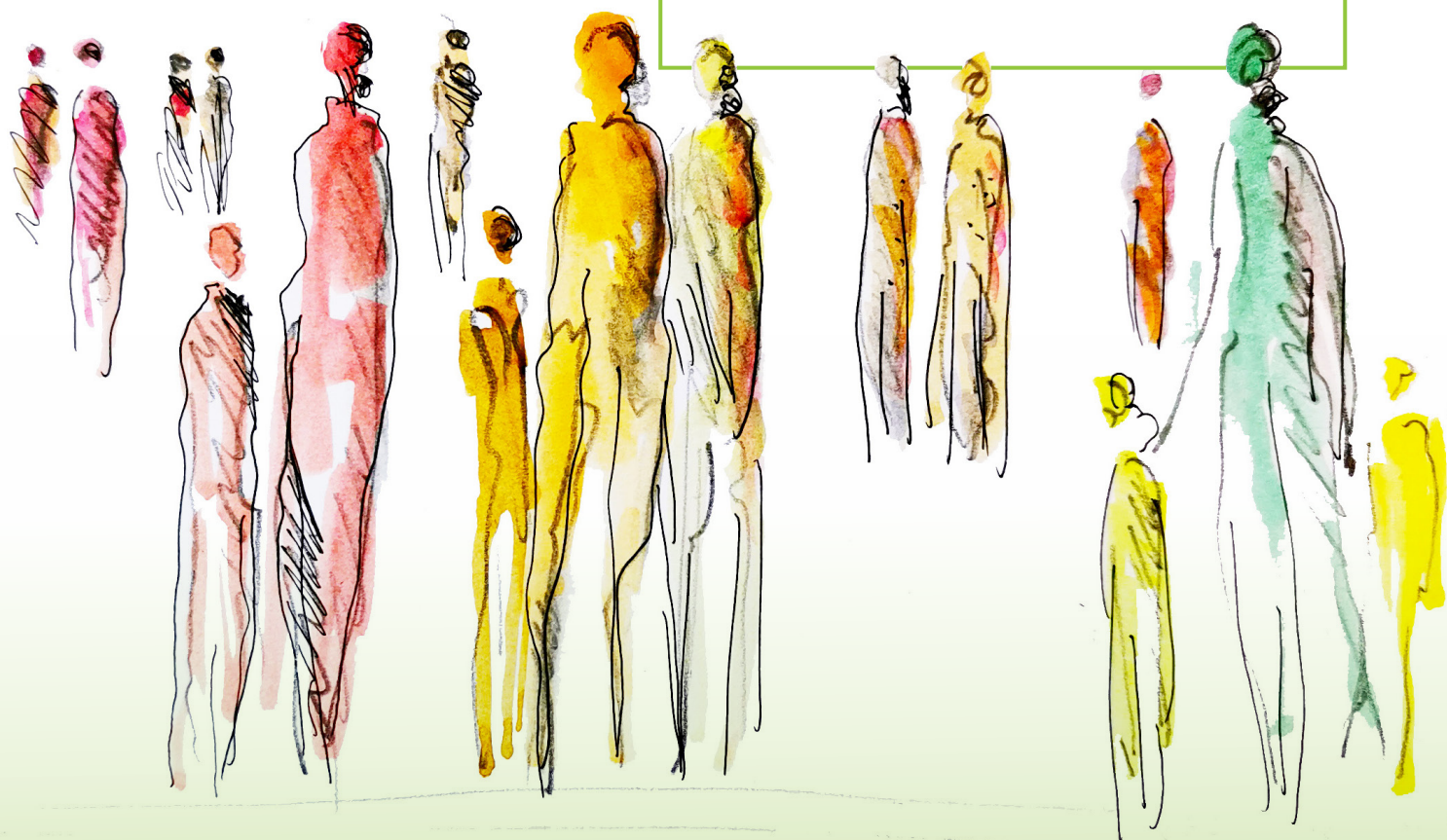




# 2023

Reden wir drüber.



**Raiffeisen**

Raiffeisenkasse

Welsberg-Gsies-Taisten



*Andreas Sapelza*

**Andreas Sapelza**  
Obmann

Im Haus hat es 2023 einige Neuerungen gegeben. Im Vorstand einen Wechsel an der Spitze des Aufsichtsrates, im Innenbereich einen Neuzugang für das Risikomanagement und die Compliance, einen Abgang am Schalter und zum Jahresende einen Direktorenwechsel.

Wenn Sie in unseren Sitz und in die Filialen kommen, so sehen Sie eine Grund auf erneuerte Mannschaft. Wir haben den Generationenwechsel abgeschlossen und gehen voller Schwung an die nächsten Herausforderungen.

Mit Freude an der Arbeit und Vertrauen auf die Zukunft

# 1

## Vertrauen auf die Zukunft

Sehr geehrte Damen und Herren,  
wertes Mitglied!

Hinter jedem Geschäft mit Geld steht ein Versprechen und ein Termin, ein Zins und ein Datum. Einfach. Das heißt, dass getroffene Vereinbarungen eingehalten werden müssen. Das ist auch ein Leichtes, wenn der Markt ruhig und stabil ist.

2023 ist dieses Gleichgewicht gekippt. Nach Jahren von Zinsen im Nullbereich, einer EZB die den Finanzmarkt mit billigem Geld geflutet hat, ist eine Situation eingetreten, die nur den Älteren von uns noch in Erinnerung war. Rohstoffe und Energiepreise explodieren förmlich, die Inflation wird gefühlt zweistellig und kommt in den Familien und den Brieftaschen an. Die Zinsen machen eine richtige Hausse durch und belasten Menschen und Betriebe. Wer fix verzinst hat, ist gut beraten, variable Konditionen schreiben die ganze Zinsrally 1:1 mit und weiter. Dazu kommen Investitionen und Sonderförderungen (110% Superbonus), die den Markt aufheizen.

In diesem Umfeld waren wir bestrebt, Lösungen für unsere Kreditnehmer zu suchen und zu finden, bei Notwendigkeit Finanzierungen neu aufzustellen oder zu strecken.

Auch auf der Einlagenseite haben wir Angebote machen können, für alternative Anlagen zum normalen Kontokorrent. Für Kinder und Jugendliche haben wir den Einlagenzinssatz einheitlich erhöht, Darlehen für Hauskauf für das letzte Quartal zinsfrei verrechnet.

Als eine von wenigen Banken im Land sind wir nicht nur auf der Einlagenseite, sondern auch im Kreditgeschäft 2023 gewachsen. Also haben wir einiges richtig und besser als andere gemacht. Trotzdem sollten wir nicht alle zufriedengestellt haben. Wenn hinter jedem Geschäft ein Versprechen und ein Termin stehen, so sind zuerst diese Vereinbarungen einzuhalten. Auch zu verbessern und zu verändern, wenn dazu die Möglichkeit besteht und es für alle Partner von Vorteil und machbar ist.

### **DIE RAIFFEISENKASSE WELSBERG-GSIES-TAISTEN SCHLIESST 2023 MIT IHREM HISTORISCH BESTEN ERGEBNIS.**

Verdienst guter Arbeit, Ergebnis einer tadellosen und vorsichtigen Finanzgebarung. Wir sind von Ausfällen verschont geblieben, auch nach Corona und den Kriegen in Europa ist die Situation in unserem Tätigkeitsgebiet noch sehr aktiv und stabil. Landwirtschaft und Tourismus können auf ein ausgezeichnetes 2023 zurückblicken und dies zeigt sich dann in den Zahlen und auf den Konten.

# 2

## Unerwartete Entwicklungen

Werte Mitglieder, sehr geehrte Kunden,

nach Abschluss eines Auswahlverfahrens durfte ich mit 20.12.2023 das Amt des Direktors Ihrer Raiffeisenkasse übernehmen. Einige werden mich bereits durch meine Tätigkeit als Leiter Innenbereich dieser Raiffeisenkasse kennen, für die anderen möchte ich mich nochmals kurz vorstellen: Mein Name ist Werner Töchterle, ich bin 45 Jahre alt und wohne in St. Lorenzen. Meine Raiffeisenlaufbahn habe ich im Jahr 2003 in der Raiffeisen Landesbank Südtirol AG in der Kreditabteilung begonnen, und gegen Ende des Jahres 2018 bin ich in die Raiffeisenkasse Welsberg-Gsies-Taisten gewechselt.

Ich kenne die Raiffeisenkasse und deren Organisationsstruktur bereits, da ich seit 2019 als Leiter des Innenbereichs tätig war, und in vielen Bereichen eng mit dem früheren Direktor Fabian Faccini zusammengearbeitet habe. Ähnlich wie beim früheren Direktor lautet auch der vom Verwaltungsrat an mich gerichtete Auftrag, die Eigenständigkeit der Raiffeisenkasse zu sichern, diese gut in die Zukunft zu führen, und die Voraussetzungen beizubehalten, um Ihnen als Mitglieder und Kunden unserer Raiffeisenkasse die bestmögliche Beratung anbieten zu können.

Bereits im Laufe des Jahres 2023 wurden, um die Pensionierung von Paul Stoll zu kompensieren und auch um für zukünftigen Herausforderungen vorbereitet zu sein, Miriam Ladstätter aus Olang zur Stärkung des Risikomanagements und der Compliance und Lorenz Mair aus Welsberg zur Unterstützung der Mitarbeiter im Servicebereich aufgenommen.

Fabian Faccini hat somit eine gut aufgestellte Raiffeisenkasse hinterlassen: Die Kennzahlen weisen durchwegs komfortable Werte auf und auch dank seiner Vorarbeit und dank des Einsatzes aller Mitarbeiter sind wir als Genossenschaft für die Zukunft gut gerüstet.

### **DAS JAHR 2023 WAR WIE ERWARTET WEGEN DES HOHEN ZINSNIVEAUS EINE HERAUSFORDERUNG FÜR VIELE UNSE- RER KUNDEN.**

Wir hatten uns aus diesem Grund eine schwache Kreditnachfrage und somit in Summe sogar einen Rückgang der Kredite erwartet, eingetreten jedoch ist das Gegenteil: Teilweise verteuerten sich bereits begonnene Investitionen, andererseits wurden aber auch trotz des herausfordernden Umfelds Investitionen in die Zukunft getätigt.

Auch bei den Einlagen konnten wir viel höhere Zunahmen als erwartet verzeichnen. In Folge vieler Beratungsgespräche unserer Mitarbeiter haben sich unsere Einlagenkunden vielfach die hohen Zinsniveaus durch Abschluss von Festgeldanlagen und durch Investitionen in Anleihen gesichert. Somit haben wir bei diesen Investitionsformen starke Zunahmen verzeichnet, während die Salden der freien K/K- und Spareinlagen leicht rückläufig gewesen sind.

Wir schließen das zurückliegende Geschäftsjahr, auch da uns erfreulicherweise außerordentliche negative Ereignisse, wie z.B. höhere Wertberichtigungen oder gar Kreditausfälle erspart geblieben sind, und auch aufgrund der Erträge, welche wir durch eigene Investitionen in italienische Staatsanleihen erwirtschaftet haben, mit einem außergewöhnlich hohen Gewinn ab.



*Werner Töchterle*

**Werner Töchterle**  
Direktor

Obwohl unsere Genossenschaft per Definition primär auf die Förderung von Mitgliedern ausgerichtet ist, und dabei unter anderem die Bestimmung, die Mitglieder und die örtliche Gemeinschaft bei Bankgeschäften und Bankdienstleistungen zu begünstigen und deren wirtschaftliche Verhältnisse zu verbessern, ausschlaggebend ist, ist die Erwirtschaftung von Gewinnen dennoch unverzichtbar: Wir brauchen diese, um mit dem Wirtschaftswachstum in unserem Tätigkeitsgebiet Schritt halten zu können, und zum anderen bilden diese ein Fangnetz, welches Kreditausfälle abfängt.

Hinter dem Ergebnis unserer Raiffeisenkasse stehen die Freude und die Anstrengungen aller Mitarbeiter, darunter auch jener, die im Laufe des vergangenen Jahres die Tätigkeit bei der Raiffeisenkasse Welsberg-Gsies-Taisten beendet haben. Bei allen darf ich mich an dieser Stelle herzlich bedanken.



# 3

ZWEI  
TAUSEND  
DREIUND  
ZWANZIG

04.05

## Die Organe unserer Raiffeisenkasse

### Unser Verwaltungsrat



**Andreas Sapelza**  
Obmann



**Josef Burger**  
Obmannstellvertreter



**Daniela Oberstaller**  
Leiterin Compliance



**Heinrich Plankensteiner**



**Renate Frieda  
Oberhammer**



**Josef Schönegger**  
Leiter Risikomanagement



**Arnold Untersteiner**

### Unser Aufsichtsrat



**Martin Oberhammer**  
Präsident



**Martin Feichter**



**Luzia Felderer**





ZWEI  
TAUSEND  
DREIUND  
ZWANZIG  
06.07

## Zahlen, Daten und Fakten

Die Mitarbeiter, die in den 1970er Jahren geboren wurden, stellen nun mit einer Anzahl von 8 von insgesamt 19 Mitarbeitern die stärkste Kategorie dar. Viele der Mitarbeiter, die in den 1960er Jahren geboren wurden, sind bereits in den Ruhestand getreten, und im Sommer 2023 folgte ihnen Paul Stoll. Zum 31.12.2023 waren noch 3 Mitarbeiter dieser Jahrgänge in unserer Raiffeisenkasse tätig.

Zum Stand vom 31.12.2023 wurden 4 Mitarbeiter in den 1980er Jahren geboren, jeweils 2 in den 1990er und in den 2000er Jahren.

16,53

VOLLBESCHÄFTIGUNGSEINHEITEN

16,58

DURCHSCHNITT DIENSTALTER

41,89

DURCHSCHNITT LEBENSALTER

2

MITARBEITER NEU AUFGENOMMEN

2

MITARBEITER ABSOLVIEREN  
DIE AUSBILDUNG ZUM  
BANKKAUFMANN / FRAU

1

MITARBEITER HAT DIE AUSBILDUNG  
ZUM BANKKAUFFRAU IM VERGANGENEN  
JAHR ABGESCHLOSSEN

910,45

BESUCHTE SCHULUNGSSTUNDEN

★ Eintrittsdatum

4

## Mitarbeiter



**Werner Töchterle**  
Direktor  
★ 03.11.2018



**Christoph Feichter**  
Leiter Marktbereich  
★ 05.12.2005



**Georg Amhof**  
Leiter Kundenberatung  
★ 22.07.2019



**Miriam Ladstätter**  
Mitarbeiterin Risikomanagement  
★ 02.05.2023



**Jürgen Sinner**  
Leiter Servicebereich  
★ 03.06.2008



**Johanna Steidl**  
★ 12.01.1998



**Karin Hintner**  
★ 05.05.2003



**Valentina Steinmair**  
★ 09.03.2009



**Marion Hochwieser**  
★ 16.07.2007



**Christina Burgmann**  
★ 14.04.2020

### Beratungszentrum

### Servicebereich



**Horst Ploner**  
★ 04.08.1986



**Ruth Kobler**  
★ 01.09.1983



**Hannah Amhof**  
★ 01.09.2022



**Lorenz Mair**  
★ 12.09.2023

### Innenbereich



**Christoph Rauter**  
EDV  
★ 17.12.2001



**Hartmann Messner**  
Personal, Zahlungsverkehr,  
Schatzamt, Mitgliederwesen  
★ 02.01.1995



**Benjamin Schuster**  
Kreditabteilung  
★ 20.09.2021



**Elisabeth Baur**  
Kreditabteilung  
★ 24.01.2000



**Ingrid Oberstaller**  
Verwaltung & Organisation  
★ 01.12.1981





3.786  
AKTIVE KONTEN



2.484  
AKTIVE NUTZER  
ONLINE BANKING

AUFTRÄGE ÜBER ONLINE BANKING  
ANZAHL/STÜCK: 106.143  
VOLUMEN: 189.596.733 €



5

## Herausforderungen gemeinsam meistern

2023 war unter den meisten Gesichtspunkten kein einfaches Jahr, auch nicht im wirtschaftlichen Sinn:

Nach wie vor Krieg in der Ukraine, Terror im Nahen Osten, Zinssteigerungen, welche niemand erwartet und auch nicht mehr für möglich gehalten hatte, getrieben von einer Preissteigerung, welche die Kaufkraft aller massiv geschwächt hat. Letztlich wurde dadurch die wirtschaftliche Entwicklung international aber auch vor Ort gebremst, viele Ökonomen prognostizierten bzw. befürchteten eine Rezession – also eine Phase des wirtschaftlichen Abschwungs. In diesem wirtschaftlichen Kontext und vor allem aus unserem genossenschaftlichen Verständnis heraus, war es unserer Raiffeisenkasse ein besonderes Anliegen, den Menschen und Unternehmen vor Ort in dieser schwierigen Zeit als verlässlicher Partner zur Seite zu stehen und Lösungen zu finden.

Nach fast 15 Jahren mit einem sehr niedrigen Zinsniveau hat der Zinsanstieg vor allem bei den Kreditnehmern mit variabler Verzinsung für Belastung und für Anspannung gesorgt. Darauf hat unsere Raiffeisenkasse reagiert, Maßnahmen gesetzt und Lösungen mit den Kunden ausgearbeitet.

Seit November 2023 haben sich endlich die Erwartungen und die Ausblicke etwas geändert: Schwache Wirtschaftsdaten und ein deutlich rascherer Inflationsrückgang haben die Zinserwartungen gekippt, inzwischen sind bereits mehrere Zinssenkungen für 2024 eingepreist. Dies sind erfreuliche Entwicklungen vor allem für die Kreditnehmer, letztlich aber für uns alle, weil sich die Extreme bei Inflation und Zinsen zu normalisieren scheinen und auf eine Ankurbelung der Wirtschaft hoffen lassen. Unsere Raiffeisenkasse wird diese Entwicklung weiter mit Sorgfalt beobachten und sofern nötig weitere Maßnahmen setzen. Das Jahr 2023 war für die Einleger allerdings wieder ein Jahr mit Möglichkeiten: Nach vielen Jahren des billigen Geldes wurde das Sparen endlich wieder belohnt, Geldanlagen haben interessante Renditen für diverse Anlageklassen abgeworfen. Die Sparer konnten auf eine breite Palette an Anlageformen zurückgreifen und ordentliche Erträge erzielen, die Mitarbeiter und die Raiffeisenkasse haben die Beratung selber dabei immer an genossenschaftlichen Werten ausgerichtet und den Bedarf und den Wunsch des Kunden in den Mittelpunkt gestellt.

Der Beratungsaufwand war im doch recht turbulenten Jahr 2023 enorm, als starke lokale Genossenschaft stehen wir aber unseren Mitgliedern und Kunden immer mit individueller Beratung und passenden Lösungen zur Seite, um gemeinsam positiv in die Zukunft blicken zu können.



*Christoph Feichter*  
**Christoph Feichter**  
Leiter Marktbereich

ZWEI  
TAUSEND  
DREIUND  
ZWANZIG

08.09



267  
VERSICHERUNGSSCHADENSFÄLLE  
301.204 €  
AN AUSBEZAHLTEN SCHADENSSUMMEN

1.302  
POSITIONEN, KNAPP ÜBER  
17 MILLIONEN EUR AN  
VERWALTETEN MITTELN



AUFTEILUNG LAUT LINIEN (POSITIONEN)  
54 GUARANTY  
84 SAFE  
979 ACTIVITY  
185 DYNAMIC



3  
GESCHÄFTSSTELLEN  
LOKAL VOR ORT



195  
FINANZIERUNGEN

386  
FESTGELDLANLAGEN



101  
VERMITTELTE WERTPAPIERE  
IN STAATSANLEIHEN  
BZW. ANLEIHEN DER  
RAIFFEISEN LANDESBANK



19  
MITARBEITER

10  
WEIBLICHE  
MITARBEITERINNEN

9  
MÄNNLICHE MITARBEITER



781  
AKTIVE INVESTMENT-  
FONDS-SPARPLÄNE



11 VOLLZEIT  
7 TEILZEIT  
1 MUTTERSCHAFT



2.147  
INDIVIDUELLE  
KUNDENBERATUNGEN



ZWEI  
TAUSEND  
DREIUND  
ZWANZIG

10.11



# 6

## Mitglieder im Mittelpunkt

Als Raiffeisenkasse sind wir mehr als eine Bank, wir sind eine Genossenschaft. Und als solche liegt es in unserem Grundverständnis, dass wir über die reine Banktätigkeit hinaus vor allem die Menschen aus unserem Tätigkeitsgebiet in den Mittelpunkt stellen und uns für die lokalen Belange besonders interessieren und einsetzen.

Unsere Raiffeisenkasse Welsberg-Gsies-Taisten ist persönlich mit den Menschen und den Betrieben vor Ort verbunden, kennt deren Wünsche und Sorgen und versucht, diese so gut wie möglich in allen Lebensphasen zu begleiten und zu betreuen. Dieses Wissen lässt auch eine Verantwortung erwachsen, für Mitglieder, Kunden, Mitarbeiter und das gesamte Tätigkeitsgebiet.

Zu den Mitgliedern besteht ein besonderes Verhältnis, angefangen von intensiven Geschäftsbeziehungen bis hin zu Mitspracherecht und besonderen Bankprodukten wie der Mitgliederkrankenversicherung. Im Jahr 2023 – nach Jahren der Einschränkungen durch die Covid-Pandemie – hat unsere Raiffeisenkasse wieder einen besonderen Akzent für die neu aufgenommen Mitglieder der letzten Jahre gesetzt:

**AM 11.11.2023 WURDE IM VEREINSHAUS TAISTEN EIN GESUNDHEITSTAG IN ZUSAMMENARBEIT MIT DER SÜDTIROLER HERZSTIFTUNG VERANSTALTET.**

Neumitglieder konnten – betreut von Ärzten und Pflegepersonal – einen Gesundheitscheck machen, im Anschluss daran referierte Sportmediziner Dr. Mitterhofer Alex für alle Mitglieder zum Thema „Risikofaktor Übergewicht: dick trotz Sport und Diät.“

Die Veranstaltung war sehr gut besucht und Ausdruck dafür, dass es unserer Genossenschaft sehr wohl darum geht, dass wir uns für unsere Mitglieder und die örtliche Gemeinschaft stark machen und einsetzen, in allen Belangen.

to be continued ...

1099

MITGLIEDER ZUM 31.12.2023

66

DAVON WURDEN 2023  
NEU AUFGENOMMEN

70/30

IST DAS VERHÄLTNIS IM  
MÄNNER & FRAUEN-ANTEIL.

18

JAHRE ZÄHLT UNSER  
JÜNGSTES MITGLIED.

53/47

IST DAS VERHÄLTNIS  
WELSBERG/GSIES.

95

JAHRE IST UNSER ÄLTESTES  
MITGLIED.

**WIR GEDENKEN  
ALL JENER,  
WELCHE SEIT DER  
VORGEHENDEN  
VOLLVERSAMM-  
LUNG VON UNS  
GEGANGEN SIND.**

Name	Ort
Hofmann Peter	Gsies
Burger Johann	Gsies
Schwingshackl Anton	Taisten
Leoni Onorina	Welsberg
Agostini Karl	Welsberg
Kahn Josef	Gsies
Oberhammer Hubert	Taisten
Festini Cromer Andreas	Gsies



# 7

## Die Wichtigkeit des Risikomanagements

Neben dem direkten Kundenkontakt laufen in unserer Raiffeisenkasse eine Vielzahl an administrativen Prozessen im Hintergrund ab. Risikomanagement ist dabei ein integraler Bestandteil jeder Bank und spielt eine entscheidende Rolle bei der Sicherstellung der langfristigen Integrität und Stabilität. Doch was genau bedeutet Risikomanagement und warum ist diese Position für unsere Bank und für Sie als unsere Kunden von entscheidender Bedeutung?

Risikomanagement ist weit mehr als nur ein administrativer Prozess, es ist vielmehr ein umfassendes Konzept, das darauf abzielt, potenzielle Risiken in dem sich ständig wandelnden und zunehmend regulierten Finanzumfeld zu identifizieren, zu bewerten, zu steuern und zu überwachen, um sicherzustellen, dass unsere Bank in der Lage ist, auch in schwierigen Zeiten unsere Verpflichtungen Ihnen gegenüber zu erfüllen. Unter anderem ist es Aufgabe des Risikomanagements die finanzielle Stabilität und Sicherheit unserer Bank zu gewährleisten und sicherzustellen, dass Ihre Interessen als unsere geschätzten Kunden stets geschützt sind.

In unserer Bank umfasst Risikomanagement eine Vielzahl von Aspekten, darunter Kreditrisiko, Marktrisiko, Liquiditätsrisiko, Konzentrationsrisiko, Rentabilitätsrisiko, operationelles Risiko oder Reputationsrisiko. Jeder dieser Risikobereiche birgt spezifische Herausforderungen und erfordert eine differenzierte Herangehensweise. Der Risikomanager hat die Verantwortung, diese Risiken zu analysieren, zu quantifizieren und entsprechende Maßnahmen zu ergreifen, um ihre Auswirkungen auf unsere Bank zu minimieren. Dazu werden kontinuierlich sämtliche Aktivitäten der Bank überwacht, um sicherzustellen, dass diese im Einklang mit den geltenden Gesetzen, Vorschriften und internen Richtlinien stehen.



*Ladstätter Miriam*

**Miriam Ladstätter**  
Mitarbeiterin Risikomanagement

Man könnte das Risikomanagement mit der Tätigkeit eines Arztes für finanzielle Gesundheit vergleichen, der die Bank auf Herz und Nieren prüft, um sicherzustellen, dass sie fit und gesund ist.

Darüber hinaus ermöglicht uns ein effektives Risikomanagement, Chancen zu identifizieren und zu nutzen, um unseren Kunden einen Mehrwert zu bieten. Indem wir Risiken gezielt eingehen und diese sorgfältig steuern, können wir innovative Produkte und Dienstleistungen entwickeln, die Ihren Bedürfnissen und Erwartungen entsprechen und gleichzeitig unsere Rentabilität und Wettbewerbsfähigkeit stärken.

Ein effizientes und effektives Risikomanagement ist folglich der Schlüssel zur Sicherstellung Ihrer finanziellen Sicherheit und zum Schutz Ihrer Vermögenswerte. Indem potenzielle Risiken frühzeitig erkannt und proaktiv darauf reagiert wird, kann sichergestellt werden, dass Ihr Geld in sicheren Händen ist und dass Sie sich darauf verlassen können, dass Ihre finanziellen Interessen jederzeit geschützt sind.





8

ZWEI  
TAUSEND  
DREIUND  
ZWANZIG  
12.13Bilanz  
zum  
31.12.2023

AKTIVA	2023	2022	Veränd.
Kassenbestand und liquide Mittel	930.079	5.479.027	-83,02%
Erfolgswirksam zum fair value bewertete aktive Finanzinstrumente	681.297	462.723	47,24%
c) verpflichtend zum fair value bewertete sonstige aktive Finanzinstrumente	681.297	462.723	47,24%
Zum fair value bewertete aktive Finanzinstrumente mit Auswirkung auf die Gesamrentabilität	10.141.795	9.812.495	3,36%
Zu fortgeführten Anschaffungskosten bewertete aktive Finanzinstrumente	155.158.794	157.931.330	-1,76%
a) Forderungen an Banken	9.763.134	8.042.617	21,39%
b) Forderungen an Kunden	145.395.660	149.888.712	-3,00%
Sachanlagen	1.119.163	1.192.189	-6,13%
Steuerforderungen	267.280	312.203	-14,39%
a) laufende	1.919	11.000	-82,55%
b) vorausbezahlte	265.361	301.203	-11,90%
Sonstige Vermögenswerte	3.274.687	2.645.369	23,79%
<b>Summe der Aktiva</b>	<b>171.573.095</b>	<b>177.835.336</b>	<b>-3,52%</b>

PASSIVA	2023	2022	Veränd.
Zu fortgeführten Anschaffungskosten bewertete passive Finanzinstrumente	143.223.590	151.967.674	-5,75%
a) Verbindlichkeiten gegenüber Banken	5.271.743	18.954.772	-72,19%
b) Verbindlichkeiten gegenüber Kunden	137.951.847	133.012.902	3,71%
Steuerverbindlichkeiten	259.729	129.467	100,61%
a) laufende	196.072	67.146	192,01%
b) aufgeschobene	63.657	62.321	2,14%
Sonstige Verbindlichkeiten	2.772.846	2.669.245	3,88%
Personalabfertigungsfonds	272.091	380.804	-28,55%
Rückstellung für Risiken und Verpflichtungen	577.265	585.735	-1,45%
a) Verpflichtungen und Bürgschaften	172.401	182.773	-5,67%
c) sonstige Rückstellungen	404.864	402.962	0,47%
Bewertungsrücklagen	623.173	484.274	28,68%
Rücklagen	21.461.744	20.307.965	5,68%
Emissionsaufpreis	14.932	12.241	21,98%
Kapital	5.671	5.449	4,07%
Gewinn (Verlust) des Geschäftsjahres	2.362.055	1.292.481	82,75%
<b>Summe der Passiva</b>	<b>171.573.095</b>	<b>177.835.336</b>	<b>-3,52%</b>

ERTRAGSSITUATION	2023	2022	Veränd.
Zinserträge und ähnliche Erträge	6.286.346	3.391.701	85,34%
Zinsaufwendungen und ähnliche Aufwendungen	-1.448.220	-258.489	460,26%
<b>Zinsüberschuss</b>	<b>4.838.126</b>	<b>3.133.212</b>	<b>54,41%</b>
Provisionserträge	1.394.843	1.381.090	1,00%
Provisionsaufwendungen	-106.918	-97.820	9,30%
<b>Provisionsüberschuss</b>	<b>1.287.925</b>	<b>1.283.270</b>	<b>0,36%</b>
Dividenden und andere Erträge	250.856	357.955	-29,92%
Nettoergebnis aus der Handelstätigkeit	1.552	915	69,61%
Gewinne (Verluste) aus dem Verkauf oder Rückkauf von:	-296.252	-100.099	195,96%
a) zu fortgeführten Anschaffungskosten bewerteten aktiven Finanzinstrumenten	-296.252	-100.099	195,96%
Nettoergebnis der zum fair value bewerteten aktiven und passiven Finanzinstrumente mit Auswirkung auf die Gewinn- und Verlustrechnung	46.068	-17.636	-361,22%
b) verpflichtend zum fair value bewertete sonstige aktive Finanzinstrumente	46.068	-17.636	-361,22%
<b>Bruttoertragsspanne</b>	<b>6.128.275</b>	<b>4.657.617</b>	<b>31,58%</b>
Nettoergebnis aus Wertminderungen/Wertaufholungen von:	-59.772	-248.969	-75,99%
a) zu fortgeführten Anschaffungskosten bewerteten aktiven Finanzinstrumenten	-59.791	-249.720	-76,06%
b) zum fair value bewerteten aktiven Finanzinstrumenten mit Auswirkung auf die Gesamrentabilität	19	750	-97,47%
<b>Nettoergebnis der Finanzgebarung</b>	<b>6.068.503</b>	<b>4.408.648</b>	<b>37,65%</b>
Verwaltungsaufwendungen:	-3.608.326	-3.127.440	15,38%
a) Personalaufwand	-1.664.018	-1.504.162	10,63%
b) andere Verwaltungsaufwendungen	-1.944.308	-1.623.278	19,78%
Nettorückstellungen Fonds für Risiken und Verpflichtungen	18.409	-44.797	-141,09%
a) für Verpflichtungen und Bürgschaften	10.372	-67.264	-115,42%
b) sonstige Rückstellungen	8.037	22.467	-64,23%
Nettoergebnis aus Wertberichtigungen/-aufholungen auf Sachanlagen	-95.731	-99.740	-4,02%
Sonstige Erträge / Aufwände der Geschäftstätigkeit	328.001	284.274	15,38%
<b>Kosten der laufenden Geschäftstätigkeit</b>	<b>-3.357.647</b>	<b>-2.987.702</b>	<b>12,38%</b>
Gewinne (Verluste) aus dem Verkauf von Anlagegütern	10	500	-98,00%
Gewinn (Verlust) der laufenden Geschäftstätigkeit vor Steuern	2.710.866	1.421.445	90,71%
Steuern auf das laufende Geschäftsergebnis	-348.812	-128.964	170,47%
<b>Gewinn (Verlust) des Geschäftsjahres</b>	<b>2.362.055</b>	<b>1.292.481</b>	<b>82,75%</b>





# Liegt uns am Herzen: Unser Ort!

## Unser Engagement für die örtliche Gemeinschaft.



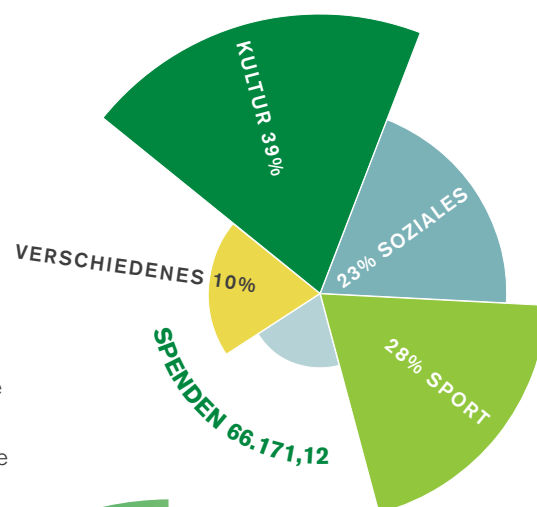
Unterzeichnung der Sponsorverträge mit Vereinen



Seilübergabe AVS Hochpustertal

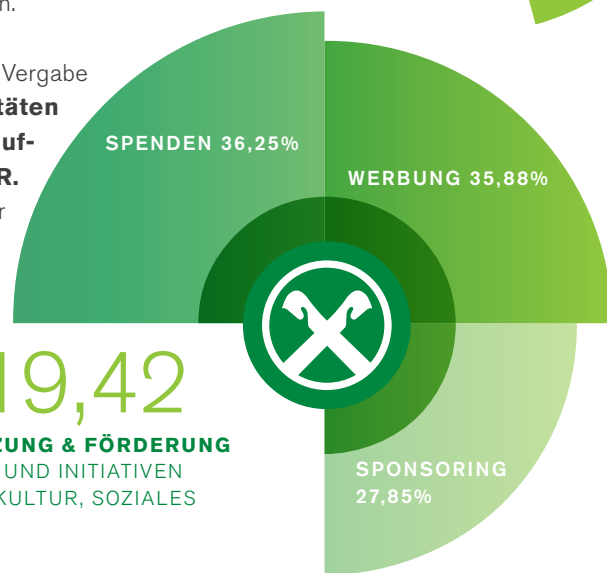
Als älteste bestehende Raiffeisenkasse in Südtirol fühlen wir uns den genossenschaftlichen Werten wie Solidarität oder Verantwortung besonders verpflichtet und diese Verantwortung zeigt sich letztlich in mannigfaltiger Form. Auch im Jahr 2023 hat die Raiffeisenkasse Welsberg-Gsies-Taisten eine Reihe von Sponsor- und Werbeverträgen abgeschlossen und einen wertvollen Beitrag für die Tätigkeit der Vereine und Organisationen geleistet:

- [Tourismusgenossenschaft Gsiesertal-Welsberg-Taisten](#)
- [ASV Gsiesertallauf](#)
- [Amateursportclub Gsies](#)
- [Amateursportclub Welsberg](#)
- [Amateursportverein Taisten](#)
- [SSV Pichl Gsies](#)
- [Bildungsausschuss Welsberg-Taisten](#)
- [Gemeinde Gsies](#)
- [Alta Pusteria International Choirfestival](#)
- [Skisport: Rennserie VSS und Rennserie GP](#)
- [Aiut Alpin Dolomites](#)
- [Jugendzentrum Ufo](#)
- [Südtiroler Herzstiftung](#)
- [KVW Bezirk Pustertal](#)



Neben genannten Sponsorverträgen konnte eine Vielzahl an Vereinen und Organisationen aus unserem Einzugsgebiet und hiermit wiederum direkt die örtliche Bevölkerung durch Spenden unterstützt werden. Die Spenden für **Kultur** beliefen sich im Jahr 2023 auf **25.569,50 EUR**, jene im Bereich **Soziales** auf **18.829,47 EUR** und jene im Bereich **Sport** auf **15.316,15 EUR**. Die Spenden, welche keinem der oben angeführten Bereiche zuordenbar sind, haben sich zudem auf **6.456,00 EUR** belaufen.

Die Förderung des Tätigkeitsgebietes erfolgte u. a. durch die Vergabe von **66.171,12 EUR** an **Spenden**, durch **Sponsor-Aktivitäten** im Ausmaß von **50.846,97 EUR** und durch sonstige **Werbeaufwendungen** (inkl. Repräsentationsfonds) von **65.501,33 EUR**. Insgesamt wurden somit die Belange im Tätigkeitsgebiet daher mit **182.519,42 EUR** gefördert.



**182.519,42**  
EURO UNTERSTÜTZUNG & FÖRDERUNG  
VEREINE, PROJEKTE UND INITIATIVEN  
IN DEN BEREICHEN KULTUR, SOZIALES  
UND SPORT

Ein Teil dieser Zuwendungen fließt auch an die Schulen und Kindergärten vor Ort, wenn besondere Projekte einer Unterstützung finanzieller Art bedürfen.

### DIE JUGEND STEHT DABEI IMMER IM FOKUS DER AUFMERKSAMKEIT UND WIR VERSUCHEN DIESE VOR ORT BESONDERS ZU UNTERSTÜTZEN.

Die Bilder geben Aufschluss über diese Aktivitäten: Schulbesuche, Raiffeisen Finanzchallenge, Malwettbewerb, Finanzwettbewerb WisSmos ...



Schulbesuch



Preisübergabe Raiffeisen Finanzchallenge



Preisübergabe Raiffeisen Finanzchallenge





ZWEI  
TAUSEND  
DREIUND  
ZWANZIG  
16.17



Prämierung Malwettbewerb Mittelschule



Aktion „Schulerfolg“



Prämierung Malwettbewerb Grundschule Pichl/Gsies



Prämierung Malwettbewerb Grundschule St. Martin/Gsies



Prämierung Malwettbewerb Grundschule St. Magdalena/Gsies



WisSmos Finanzwettbewerb



WisSmos Finanzwettbewerb Finale





Gesundheitstag „Rund ums Herz“



Vollversammlung 2023

Unserer sozialen und gesellschaftlichen Verantwortung wollen wir auch gerecht werden durch unser nachhaltiges Handeln: Geschenke für den Weltspartag oder sonstige Werbegeschenke versuchen wir bei unseren Betrieben vor Ort einzukaufen, somit die lokalen Wirtschaftskreisläufe zu stärken und alle Wege so kurz wie möglich zu halten.

Unser ökologischer Fußabdruck soll so klein wie möglich gehalten werden.

Kurzfristig haben wir im Jahr 2023 auch auf die sprunghafte Veränderung an den Märkten – sprich auf das höhere Zinsniveau – reagiert:

- Ein Sonderzinssatz von 3,00 % wurde bei Jugendsparbüchern und Jugendkonten verfügt
- Wohnimmobilienkredite wurden zeitweise entlastet
- Die Entlastung hat auch 2024 bei allen Hypothekendarlehen seine Fortsetzung gefunden.

Unser Engagement in all diesen Bereichen ist Ausdruck für unser Interesse und unsere damit gelebte Verantwortung für die örtlichen Belange und die örtliche Gemeinschaft und zeugt von einem tief verwurzelten Gefühl der Zusammengehörigkeit.



### Hauptsitz Raiffeisenkasse Welsberg-Gsies-Taisten

Pustertaler Straße 9 | I-39035 Welsberg-Taisten

Tel. +39 0474 944139

**Öffnungszeiten:** Montag, Dienstag, Mittwoch, Freitag  
08:00 – 12:30 Uhr, 15:00 – 16:30 Uhr  
Donnerstag  
08:00 – 12:30 Uhr, 16:00 – 18:00 Uhr

### Geschäftsstelle St. Martin in Gsies

St. Martin 8/B | I-39030 Gsies

Tel. +39 0474 947800

**Öffnungszeiten:** Montag – Freitag 09:00 – 12:30 Uhr

### Geschäftsstelle Taisten

Sonnenstraße 28 | I-39035 Welsberg-Taisten

Tel. +39 0474 947820

**Öffnungszeiten:** Montag – Freitag 09:00 – 12:30 Uhr

**Individuelle Beratung auch außerhalb  
der Öffnungszeiten.**

E-Mail: [rk\\_welsberg-gsies-taisten@raiffeisen.it](mailto:rk_welsberg-gsies-taisten@raiffeisen.it)

[www.raiffeisen.it/welsberg-gsies-taisten](http://www.raiffeisen.it/welsberg-gsies-taisten)



**Raiffeisen**

Raiffeisenkasse

Welsberg-Gsies-Taisten