

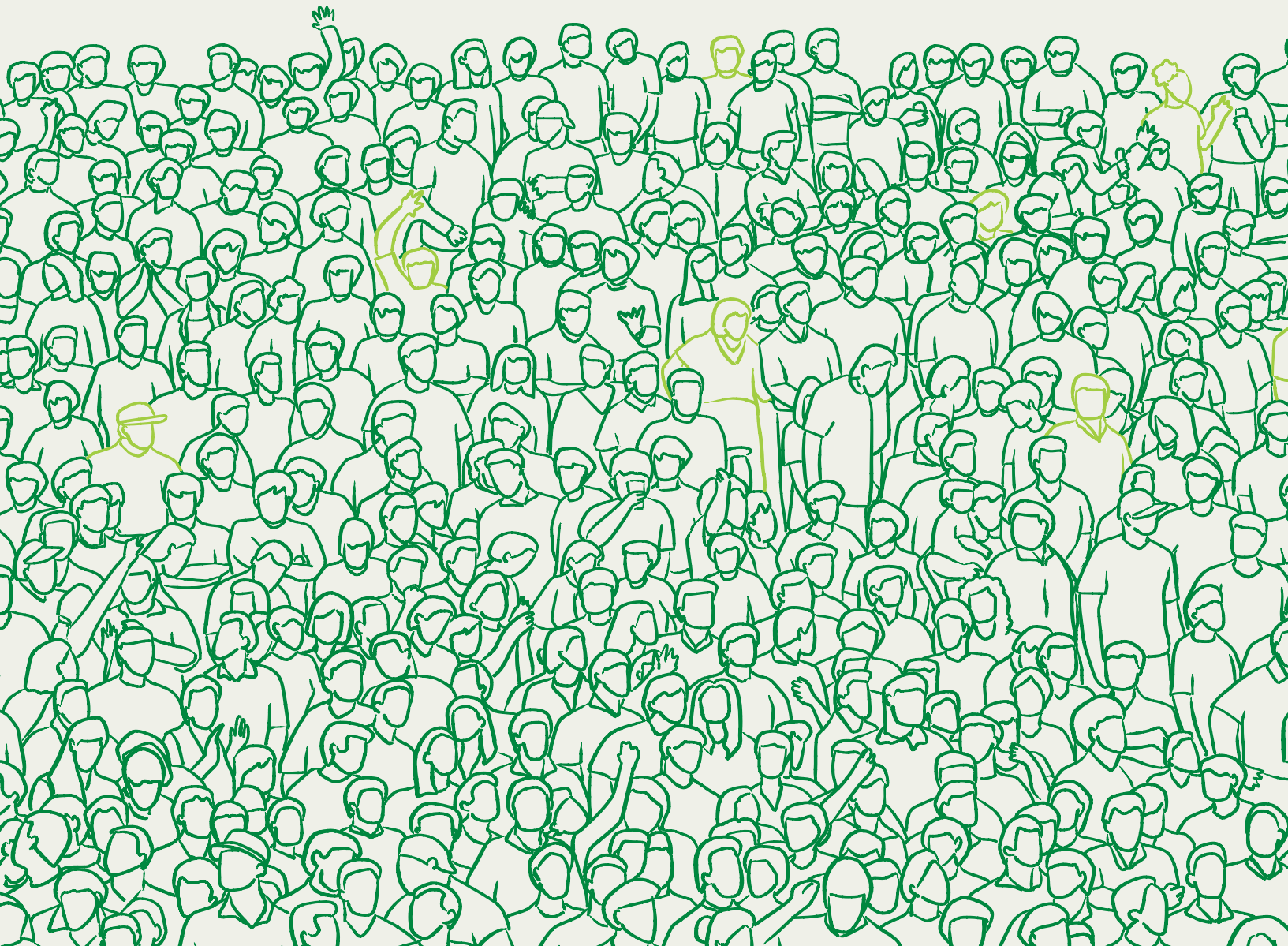


Raiffeisen

Mehr Nähe. Mehr Bank.

2024

**Gemeinsam
zurückblicken.**



1. Ausblick Obmann



**Sehr geehrte Mitglieder,
sehr geehrte Damen und Herren,**

in einer Zeit, die geprägt ist von schnellen globalen Veränderungen und wirtschaftlichen Herausforderungen, ist es umso ermutigender, auf ein erfolgreiches Geschäftsjahr 2024 zurückblicken zu können.

Die Entwicklungen, insbesondere in den Bereichen Technologie, Digitalisierung und Nachhaltigkeit, haben das wirtschaftliche Umfeld maßgeblich beeinflusst und eröffnen neue Marktchancen. Die globale Gemeinschaft hat in den vergangenen Jahren mehr denn je erkannt, wie wichtig eine nachhaltige und verantwortungsvolle Wirtschaftsweise ist.

Für die Raiffeisenkasse Niederdorf war das Jahr 2024 ein Jahr des Wachstums und der Stabilität. Trotz aller Herausforderungen haben wir es geschafft, unsere Position zu stärken, um so einen wesentlichen Beitrag zur Stärkung der Wirtschaftskreisläufe im Tätigkeitsgebiet leisten zu können. Ein besonderer Fokus lag im vergangenen Jahr wieder auf der Förderung lokaler Projekte und Initiativen, die der nachhaltigen Entwicklung in unserem Tätigkeitsgebiet dienen. Das Eigenkapital der Raiffeisenkasse hat sich weiter erhöht und auch die Einlagen unserer Mitglieder sind gestiegen, was das Vertrauen in unsere Raiffeisenkasse unterstreicht. Dies ist nicht nur das Resultat unserer soliden Geschäftsstrategie, sondern auch das Ergebnis des unermüdlichen Einsatzes und der Loyalität unserer Mitglieder, Kunden und Mitarbeiter. Besonders hervorheben möchte ich den erfolgreich abgeschlossenen Umbau des Marktbereichs. Neue digitale Angebote ermöglichen die sogenannte „Erlebte Beratung“ und haben unseren Service für Sie, liebe Mitglieder, noch bequemer und effizienter gemacht.


Wir blicken voller Zuversicht in die Zukunft und sind entschlossen, weiterhin unsere Werte von Kooperation, Nachhaltigkeit und regionaler Verwurzelung zu leben und zu fördern.

Abschließend nehme ich die Gelegenheit wahr, um Ihnen, verehrte Mitglieder, für die gute Zusammenarbeit und das entgegengebrachte Vertrauen unseren Dank auszusprechen.

Als heimische Genossenschaftsbank der Niederdorfer und Pragser Bevölkerung sind wir weiterhin bemüht, Bankdienstleistungen von hoher Qualität und zu optimalen Bedingungen zu bieten, zuverlässig und diskret, zum Wohl unserer Wirtschaft und Gemeinschaft.

Ihr Vertrauen, werte Mitglieder und Kunden, ist uns Auftrag und Verpflichtung.

Für den Verwaltungsrat


Der Obmann
Gerhard Rainer

2. Die Organe deiner Raiffeisenkasse

Unser Verwaltungsrat



Gerhard Rainer
Obmann



Ingeborg Hilscher
Obmann Stellvertreterin



Richard Nocker



Christian Wisthaler



Vera Kammerer

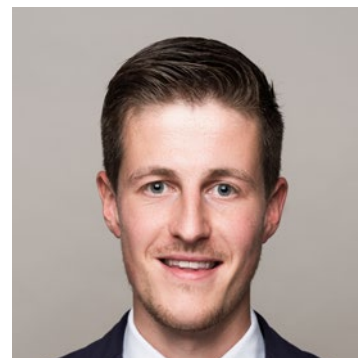
Unser Aufsichtsrat



Mirko Steiner
Präsident



Dr. Michaela Messner



Dr. Renè Bachmann

3.

Mitarbeiter*innen



Wilfried Wisthaler
Geschäftsführer



Klaus Wisthaler
Vizedirektor



Martin Golser
Risikomanager



Markus Irenberger
Leiter Marktbereich



Thomas Hofmann
Leiter Kreditbereich

Beratung



Hans-Peter Stifter



Siegfried Grünfelder



Christoph Messner



Anna Fronthaler

Service



Herlinde Tempele



Petra Bachmann



Christine Taschler

Innenbereich



Manuel Amhof



Helga Ladstätter



Laura Tamalio



2

Mit 2 Geschäftsstellen lokal vor Ort



245

individuelle Anlagenberatungen



15

Mitarbeiter arbeiten derzeit in unserer Raiffeisenkasse

**Bank sein heißt da sein,
in allen Lebenslagen.**



17.888

Raiffeisen-App-Logins im Jahr 2024 durch Mobil-Telefone



13,64 %

Wertzuwachs im Raiffeisen offenen Pensionsfond



128

Versicherungsfälle bearbeitet, und erfolgreich ausgezahlt



711

davon 155 kleine Summi-Sparer



248.894.717 €

werden von der Bank als Gesamtvermögen verwaltet



134

Finanzierungen, davon 13 für das Eigenheim.

4. Unsere Mitarbeiter: Die Basis unseres Erfolgs.

Unsere Mitarbeiter sind das Herzstück unserer Bank.
Mit ihrem Fachwissen, ihrer Verlässlichkeit und ihrem Engagement
sorgen sie täglich dafür, dass wir unseren Kunden bestmöglichen Service
bieten. Ihr Einsatz und ihre Kompetenz sind die Basis unseres Erfolgs –
heute und in Zukunft.



40%



60%

Bei Raiffeisen arbeiten wir in einem dynamischen und ausgewogenen Team, das zu **40 % aus weiblichen** und zu **60 % aus männlichen Mitarbeitenden** besteht. Diese Mischung sorgt für eine gesunde Balance unterschiedlicher Perspektiven und Erfahrungen, die unser Arbeitsumfeld bereichern und uns dabei unterstützen, innovative Lösungen für die Herausforderungen unserer Branche zu entwickeln.

Ein herzliches Dankeschön an all unsere Mitarbeitenden für ihren unermüdlichen Einsatz, ihre Hingabe und ihr Engagement, die Raiffeisen zu dem erfolgreichen Unternehmen machen, das es heute ist.

Danke!

110

TAGE HABEN WIR 2024
IN DIE AUSBILDUNG
UNSERER MITARBEITER
INVESTIERT.

15

MITARBEITER SIND IN
UNSEREM TEAM.

5. Weil jede Stimme zählt: Unsere Mitglieder

909

MITGLIEDER ZÄHLEN WIR
AKTUELL ZU UNSERER
RAIFFEISENKASSE.

46

DAVON WURDEN
2024 NEU
AUFGENOMMEN .

16

SIND 2024
AUSGESCHIEDEN.

18

JAHRE ZÄHLT UNSER
JÜNGSTES MITGLIED.

99

JAHRE IST UNSER
ÄLTESTES MITGLIED.

8

LANGJÄHRIGE MITGLIEDER
SIND LEIDER LETZTES JAHR
VERSTORBEN:

Maßnahmen zur Förderung der Mitglieder im Sinne der Satzungen

Im Sinne des Art. 2 des Gesetzes Nr. 59/1992 und des Artikels 2545 ZGB teilen wir mit, dass die Raiffeisenkasse folgende Maßnahmen und Initiativen ergriffen hat, um die Mitgliederförderung zu gewährleisten und die im Statut verankerte Zweckbestimmung der Raiffeisenkasse zu verwirklichen.

Die Mitglieder erhalten im Bereich der Konditionen gegenüber den Nicht-Mitgliedern Begünstigungen. Bei den Kontopaketen z. B., welche für die Privatkunden zur Anwendung gelangen, ist die Kontoführungsgebühr pro Monat für Mitglieder günstiger. Je nach Art des Kontopakets variiert der Unterschied der monatlichen Kontoführungsgebühr von 0,25 Euro bis 1,25 Euro. Bei den Festgeldanlagen erhalten die Mitglieder einen erhöhten Aufschlag von 0,10 Prozentpunkte gegenüber den Nicht-Mitgliedern.

Im Bereich der Sachversicherungen RVD/Assimoco erhalten die Mitglieder einen Rabatt von 12 %.

Die Raiffeisenkasse hat alles unternommen, um den Mitgliederstand zu erweitern und gemäß der gesetzlichen Auflage die Kredite vorwiegend an Mitglieder zu vergeben.

Die Förderung des Tätigkeitsgebietes, unserer Vereine und Verbände, erfolgte unter anderem durch Spendenvergaben von 30.071 €, durch Sponsor-Aktivitäten von 34.695 € und durch sonstige Zuwendungen von 10.104 €.

Die Ausgaben im Gesundheitswesen sind im Steigen begriffen und lasten immer stärker auf den Schultern der Bürger. Deshalb hat der Raiffeisen Versicherungsdienst eine Krankenversicherung für Mitglieder und deren Familienangehörige aufgelegt. Mit dieser Versicherung wird ein Großteil der Sanitätskosten zu besonders günstigen Konditionen übernommen und die Mitgliedschaft um einen weiteren Vorteil bereichert.

Helga Mutschlechner
Richard Ploner
Josef Moser
Kreszenz Ellemunter
Hermann Burger
Lina Golser
Gabriele Waller
Marianna Demichiel

Glückwunsch zur runden Mitgliedschaft

40 Jahre

Herlinde Steiner Achmüller
Josef Lercher
Josef Kammerer
Roland Nocker
Josef Leitner



Wir alle sind Raiffeisen.

Gemeinsam stehen wir für Vertrauen, Nähe und Stabilität. Unsere Mitarbeiterinnen und Mitarbeiter sind das Herz unserer Bank. Mit ihrem Engagement, ihrer Fachkompetenz und ihrer Verbundenheit zur Region machen sie Raiffeisen zu dem, was es ist: ein verlässlicher Partner für unsere Kunden und die Gemeinschaft. Jeder Einzelne trägt dazu bei, unsere genossenschaftlichen Werte zu leben und in die Zukunft zu tragen.

Ob in der persönlichen Beratung, im digitalen Service oder im sozialen Engagement vor Ort – sie machen den Unterschied. Ihre Kompetenz und ihre Verbundenheit mit der Region sorgen dafür, dass Raiffeisen mehr ist als nur eine Bank: Wir sind ein verlässlicher Partner, ein Impulsgeber für wirtschaftliche Entwicklung und eine starke Gemeinschaft. Gemeinsam gestalten wir die Zukunft – für unsere Kundinnen und Kunden, für unsere Region, für uns alle.

Wir sind viele.

Wofür wir stehen.

Und einstehen:

Sicherheit.
Nähe.
Vertrauen.
Gemeinschaft.
Innovation.
Professionalität.
Schnelligkeit.
Verlässlichkeit.
Einsatz vor Ort und für den Ort.
Verantwortung.
Fortschritt.
Kundennähe.
Zukunftsorientierung.
Integrität.
Stabilität.
Respekt.
Transparenz.
Kompetenz.
Beständigkeit.
Partnerschaft.
Engagement.
Menschlichkeit.

6. Liegt uns am Herzen: unser Ort.

Soziale und gesellschaftliche Verantwortung - Sponsoring, Werbung und Dienstleistungen

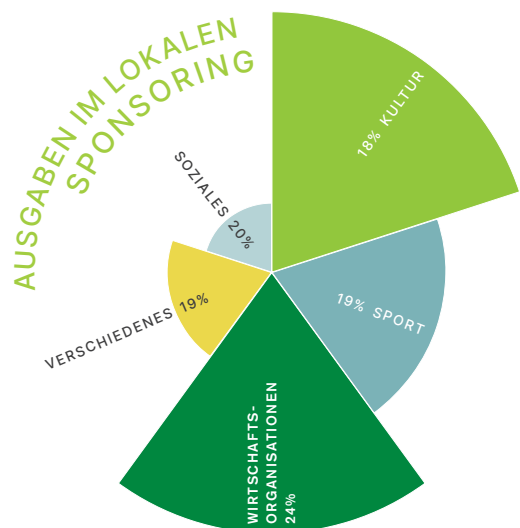
Neben zahlreichen Spenden an verschiedene Vereine in unserem Tätigkeitsgebiet, haben wir noch folgende Sponsor- bzw. Werbeverträge abgeschlossen:

- ASV Sportverein Niederdorf und Prags
- Tourismusverein Niederdorf und Prags
- Dolomiti Superbike
- Tennisverein Niederdorf



Zudem haben wir uns wieder an übergemeindlichem Sponsoring gemeinsam mit anderen Raiffeisenkassen bzw. dem Raiffeisenverband Südtirol beteiligt, wie z.B.

- Jugendzentrum UFO
- Südtiroler Herzstiftung
- Aiut Alpin Dolomites
- Pustertaler Skimarathon
- Chöre Festival Hochpustertal
- Konsortium 3 Zinnen – Skipass - Gutscheine
- Dormizil



Sparwoche 2024 und Weltspartag.

In der Sparwoche, wo verstärkt unsere kleinen Sparer im Vordergrund stehen, werden während der ganzen Woche Luftballons sowie Geschenke an die Kinder verteilt. Es ist mittlerweile in der Raiffeisenkasse Niederdorf zur Tradition geworden, dass in der Sparwoche eine Klasse der Grundschulen von Niederdorf und Prags den Hauptsitz bzw. die Geschäftsstelle Prags besucht. Die Kinder werden durch die Räumlichkeiten der Bank geführt, Schalterabläufe und verschiedene Geräte werden vorgeführt, wodurch die Kinder einen kleinen Einblick in den Bank-Alltag erhalten.

An die kleinen Sparer werden Geschenke und Luftballons verteilt. Auch das Buffet am Hauptsitz und in der Geschäftsstelle in Prags ist ein fixer Bestandteil der Sparwoche. Ein großer Dank gilt dabei Sinner Florian mit seinem Team, dem Apfel Cafe und dem Gasthof Huber in Prags.



Gewinnspiel „Raiffeisen Finanzchallenge“

Im Winter 2024 durften wir den glücklichen Siegern des Gewinnspiels „Raiffeisen Finanzchallenge“ die Preise überreichen:

Niklas Jesacher, Julian Egarter, Nadine Lercher und Levi Stauder (konnte leider nicht persönlich kommen) durften sich über einen Bluetooth-Lautsprecher freuen. Die Raiffeisenkasse Niederdorf wünscht den Gewinnern viel Freude mit den Preisen.



7. Die Bilanz zum 31.12.2024

Vermögenssituation

AKTIVA		31.12.2024	31.12.2023
10	Kassabestand und liquide Mittel	9.766.629	5.718.144
	Erfolgswirksam zum fair value bewertete aktive Finanzinstrumente:	88.421	95.830
20	a) Zu handelszwecken gehaltene aktive Finanzinstrumente	3.269	---
	c) verpflichtend zum fair value bewertete sonstige aktive Finanzinstrumente	85.152	95.830
30	Zum fair value bewertete aktive Finanzinstrumente mit Auswirkung auf die Gesamrentabilität	17.896.175	13.892.338
	Zu fortgeführten Anschaffungskosten bewertete aktive Finanzinstrumente:	103.383.805	104.161.264
40	a) Forderungen an Banken	7.504.680	11.512.381
	b) Forderungen an Kunden	95.879.125	92.648.883
80	Sachanlagen	1.592.349	537.828
	Steuerforderungen:	476.822	616.218
100	a) laufende	69.915	23.110
	b) vorausbezahlte	406.907	593.108
120	Sonstige Vermögenswerte	951.909	631.512
Summe der Aktiva		134.156.110	125.653.134

PASSIVA UND EIGENKAPITAL		31.12.2024	31.12.2023
	Zu fortgeführten Anschaffungskosten bewertete passive Finanzinstrumente:	109.122.221	103.283.598
10	b) Verbindlichkeiten gegenüber Kunden	109.122.221	103.283.598
20	Zu handelszwecke gehaltene passive Finanzinstrumente	-	2.491
	Steuerverbindlichkeiten:	56.105	144.773
60	a) laufende	16.588	14.171
	b) aufgeschobene	39.517	131.361
80	Sonstige Verbindlichkeiten	2.625.657	1.387.792
	Rückstellung für Risiken und Verpflichtungen	339.614	447.492
100	a) Rückstellungen an Zusatzpensionsfonds und ähnliche	37.377	14.171
	b) Sonstige Rückstellungen	302.237	433.321
110	Bewertungsrücklagen	162.028	946.878
140	Rücklagen	20.036.101	17.599.065
150	Emissionsaufpreis	7.157	6.005
160	Kapital	2.345	2.268
180	Gewinn (Verlust) des Geschäftsjahres (+/-)	1.804.882	1.832.772
Summe der Passiva und des Eigenkapitals		134.156.110	125.653.134

8. Die Gewinn- und Verlustrechnung zum 31.12.2024

POSTEN	31.12.2024	31.12.2023
10 Zinserträge und ähnliche Erträge	5.369.968	5.602.057
11 davon mit Effektivzins berechnete Zinserträge	5.368.670	5.600.726
20 Zinsaufwendungen und ähnliche Aufwendungen	(1.430.068)	(1.331.161)
30 Zinsüberschuss	3.939.900	4.270.896
40 Provisionserträge	1.172.053	1.210.269
50 Provisionsaufwendungen	(74.181)	(74.361)
60 Provisionsüberschuss	1.097.872	1.135.908
70 Dividenden und ähnliche Erträge	183.568	176.910
80 Nettoergebnis aus der Handelstätigkeit	3.251	9.018
Gewinne (Verluste) aus dem Verkauf oder Rückkauf von:	(140.201)	(204.415)
100 a) zu fortgeführten Anschaffungskosten bewerteten aktiven Finanzinstrumenten	(311.345)	(203.073)
b) zum fair value bewerteten aktiven Finanzinstrumenten mit Auswirkung auf die Gesamrentabilität	171.144	(1.341)
Nettoergebnis der zum fair value bewerteten aktiven und passiven	2.562	2.934
110 Finanzinstrumente mit Auswirkung auf die Gewinn- und Verlustrechnung		
b) verpflichtend zum fair value bewertete sonstige aktive Finanzinstrumente	2.562	2.934
120 Bruttoertragsspanne	5.086.952	5.391.251
Nettoergebnis aus Wertminderungen/Wertaufholungen von:	(13.571)	(503.759)
130 a) zu fortgeführten Anschaffungskosten bewerteten aktiven Finanzinstrumenten	(11.945)	(504.462)
b) zum fair value bewerteten aktiven Finanzinstrumenten mit Auswirkung auf die Gesamrentabilität	(1.626)	703
150 Nettoergebnis der Finanzgebarung	5.073.381	4.887.492
Verwaltungsaufwendungen	(3.195.351)	(3.041.843)
160 a) Personalaufwand	(1.545.775)	(1.519.277)
b) Sonstige Verwaltungsaufwendungen	(1.649.576)	(1.522.566)
Nettorückstellungen für Risiken und Verpflichtungen:	36.987	(117.506)
170 a) Verpflichtungen und Bürgschaften	(23.207)	25.252
b) sonstige Rückstellungen	60.194	(142.758)
180 Nettoergebnis aus Wertberichtigungen/-aufholungen auf Sachanlagen	(102.005)	(40.210)
200 Sonstige betriebliche Aufwendungen/Erträge	288.887	273.261
210 Betriebskosten	(2.971.482)	(2.926.298)
250 Gewinn (Verluste) aus dem Verkauf von Anlagegütern	50	151.431
260 Gewinn (Verlust) vor Steuern aus der laufenden Geschäftstätigkeit	2.101.949	2.112.625
270 Steuern auf das Betriebsergebnis aus der laufenden Geschäftstätigkeit	(297.067)	(279.853)
280 Gewinn (Verlust) nach Steuern aus der laufenden Geschäftstätigkeit	1.804.882	1.832.772
300 Gewinn (Verlust) des Geschäftsjahres	1.804.882	1.832.772

9. Weitere Zahlen zur Bilanz

Posten der Aktiva, der Verbindlichkeiten und des Eigenkapitals

Im Vergleich zur Bilanz 2023 hat die Bilanzsumme 2024 um 8.502.976 Euro zugenommen und verzeichnet somit eine Zunahme von 6,77 %. Die Kundenforderungen erreichten zum Bilanzstichtag 95.879.126 € (+3,49 %), die direkten Kundenverbindlichkeiten (direkte Kundeneinlagen) betragen 109.122.221 € (+5,65 %) und die indirekten Kundenverbindlichkeiten erreichten zum Bilanzstichtag einen Stand von 56.529.359 € (+8,79 %). Die Forderungen an Banken beliefen sich auf 7.504.680 € (-34,81 %), es bestehen keine Verbindlichkeiten gegenüber Banken. Im Geschäftsjahr stieg das bilanzielle Eigenkapital der Raiffeisenkasse von 20.386.987 € auf 22.012.513 €; das aufsichtsrechtliche Eigenkapital beträgt zum Bilanzstichtag 19.937.229 €. Die Eigenkapitalquote hat sich im Geschäftsjahr auf 16,41 % verändert, was einer Verbesserung gegenüber dem Vorjahr von 0,18 % entspricht.

Analyse der Erfolgsrechnung

Im Berichtsjahr kann die Ertragslage unserer Raiffeisenkasse, unter Berücksichtigung des Verlaufs der allgemeinen Zinsentwicklung am Finanz- und Kapitalmarkt, als gut bezeichnet werden.

Der Zinsüberschuss reduziert sich im Vergleich zum Vorjahr um 330.995 € (-7,75 %) und auch der Provisionsüberschuss verzeichnete eine Abnahme von 38.036 € (-3,35 %). 31,43 % der erwirtschafteten Provisionen stammen aus dem Wertpapiergeschäft, 11,82 % aus dem Versicherungsbereich, 13,78 % aus dem Kreditleihe-Geschäft. Die restlichen 42,97 % der Provisionen stammen aus verschiedenen anderen Bank- und sonstigen Diensten.

Im Einzelnen teilen sie sich wie folgt auf:

- Versicherungsprodukte:	184.104 €
- Wertpapieroperationen:	322.743 €
- Buchungsspesen:	261.335 €
- Provisionen Bancomat und POS-Operationen:	132.281 €

Die Verwaltungsaufwendungen beliefen sich im Berichtsjahr auf 3.195.351 €, was einer Veränderung gegenüber dem Vorjahr von plus 5,05 % entspricht.

Im Einzelnen beliefen sich:

- die Personalkosten auf	1.545.775 €
- die Sachkosten auf	1.649.576 €
davon: Kosten für die IT	446.221 €
- die Abschreibungen auf	102.005 €

Die anderen betrieblichen Aufwendungen betragen 1.485 €, die anderen betrieblichen Erträge 290.371 €.

Fundamentalindikatoren

Nachfolgend wollen wir Ihnen einige wichtige betriebswirtschaftliche Kennzahlen aufzeigen:

- Eigenkapitalunterlegung in % zur Risikotätigkeit (TCR)	30,06 %
- Cost-Income-Ratio (CIR)	59,51 %
- Return on Equity (ROE)	8,51 %
- Return on Investment (ROI)	1,54 %

10.

Umbau des Marktbereichs in der Raiffeisenkasse Niederdorf

In den Sommermonaten hat die Raiffeisenkasse Niederdorf eine umfangreiche Umbaumaßnahme des Marktbereichs durchgeführt. Während dieser Zeit musste der gesamte Marktbereich, d.h. sämtliche Service- und Beratungsdienstleistungen ausgesiedelt werden, und zwar in die großzügigen Räumlichkeiten des Ehrenobmannes Erwin Ploner im Haus Ploner.

Der Umbau des Marktbereichs war eine notwendige Maßnahme, um den Bedürfnissen unserer Kunden besser gerecht zu werden und ein modernes, ansprechendes Erscheinungsbild zu schaffen. Von Anfang an war klar, dass die Umbauphase einige Herausforderungen mit sich bringen würde, vor allem in Bezug auf die Organisation und den reibungslosen Ablauf des täglichen Bankgeschäfts.

Während der gesamten Umbauphase arbeiteten verschiedene Teams Hand in Hand, um die gewünschten Veränderungen umzusetzen. Die Raiffeisenkasse setzte dabei auf erfahrene Handwerker und Architekten, um sicherzustellen, dass der Umbau den hohen Qualitätsstandards entspricht.

Das Ergebnis des Umbaus kann sich definitiv sehen lassen. Der Marktbereich erstrahlt nun in einem modernen und einladenden Design. Die Kunden werden von einem freundlichen Empfangsbereich begrüßt, der mit zukunftsweisenden Technologien ausgestattet ist. Außerdem wurden die Beratungsräume und Schalterbereiche neu gestaltet, um eine angenehme Atmosphäre zu schaffen. Jedes Beraterbüro wurde mit einem großen Bildschirm ausgestattet, und der Fokus wurde auf die sogenannte „Erlebte Beratung“ gelegt. Diese Maßnahme steht im Einklang mit der vom Verwaltungs- und Aufsichtsrat ausgearbeiteten strategischen Ausrichtung und stellt einen wichtigen Schritt in Richtung Digitalisierung und Eigenständigkeit der Raiffeisenkasse Niederdorf dar.

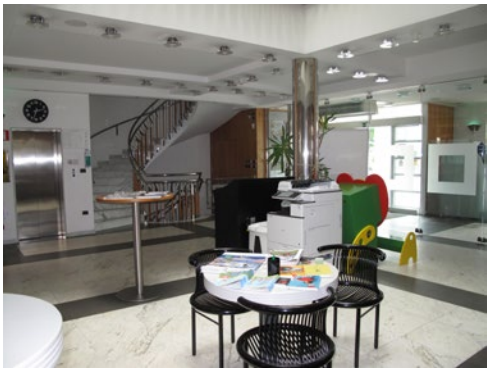
Der Umbau des Marktbereichs in der Raiffeisenkasse Niederdorf wurde erfolgreich abgeschlossen und stellt einen großen Schritt in Richtung Modernisierung und Kundenzufriedenheit dar.

Die Raiffeisenkasse Niederdorf hat sich sehr darauf gefreut, ihre Kunden im neuen Marktbereich pünktlich zum Weltspartag begrüßen zu dürfen und ist stolz darauf, einen Ort geschaffen zu haben, der den Bedürfnissen und Wünschen der Kunden entspricht.

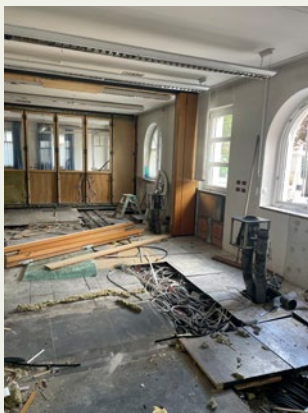
Der Dank gilt allen Handwerkern (vorwiegend Kunden der Raiffeisenkasse Niederdorf), welche maßgeblich am Gelingen der Umbauarbeiten beteiligt waren.

Ein besonderer Dank gilt dem Ehrenobmann Erwin Ploner und seiner Frau Hildegard, welche die Mitarbeiter während der Umbauphase sehr herzlich aufgenommen haben.

Umbau Hauptsitz vorher



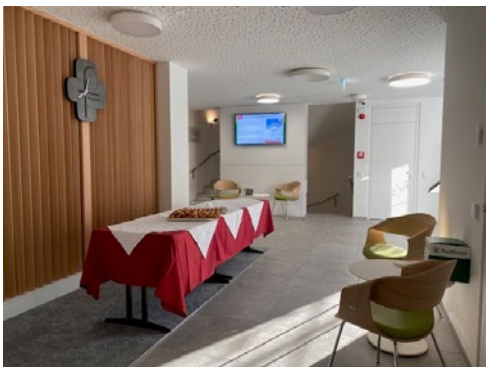
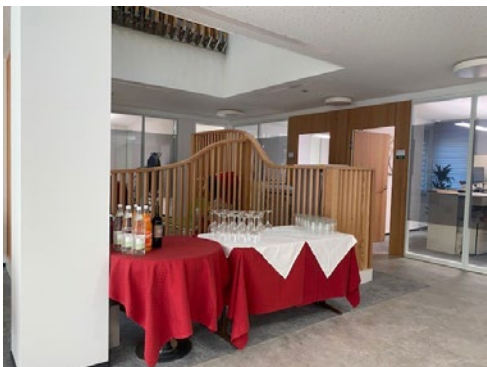
Umbau Hauptsitz "Work in Progress"



Umbau Hauptsitz nachher



Einweihungsfeier 31.10.2024



**Reden
verbindet.**

Raiffeisenkasse Niederdorf

I-39039 Niederdorf
Hans-Wassermann Strasse 4
T +39 0474 / 090 300
rk.niederdorf@raiffeisen.it

Raiffeisenkasse Niederdorf (Servicestelle Prags)

I-39030 Prags
Innerprags 40
T +39 0474 / 090390
rk.niederdorf@raiffeisen.it

